

**Deloitte.**

Analyse af de danske  
domstole:  
Option vedrørende Køben-  
havns Byret.

Justitsministeriet  
**21. februar 2005**

---

---

**Indhold**

---

# Afrapportering af analysen vedr. Københavns Byret

<b>1. Indledning</b>	<b>3</b>
<b>2. Sammenfatning</b>	<b>4</b>
<b>3. Kortlægning af Københavns Byret</b>	<b>7</b>
3.1. Organisation	7
3.2. Opgaver	10
3.3. Arealanvendelse	18
3.4. Vurdering af datakvaliteten	19
3.5. Samlet vurdering af Københavns særlige forhold	22
<b>4. Datakvalificering</b>	<b>23</b>
4.1. Ny beregning af produktivitet	23
4.2. Sammenligning på skifteområdet	25
4.3. Produktivitsberegninger for retsområdet	27
4.4. Sammenligning af de fire store byretter	28
4.5. Konklusioner vedrørende datakvalificeringen	29
<b>5. Vurdering og beregning</b>	<b>30</b>
5.1. Strukturreformens betydning for Københavns Byret	30
5.2. 1398-sporet	31
5.3. Bedste praksis-sporet	33
5.4. Arealanvendelse	36
5.5. De samlede økonomiske konsekvenser for Københavns Byret af strukturreformen	37
<b>Bilag I Data</b>	<b>40</b>
<b>Bilag II Beregnet produktivitet for alle byretter</b>	<b>42</b>
<b>Bilag III. Beregnet produktivitet for civile sager og straffesager</b>	<b>46</b>

## 1. Indledning

Som led i analysen af de danske domstole er Deloitte blevet anmodet om at gennemføre en særlig analyse af Københavns Byret på baggrund af overvejelserne i Betænkning 1398/2001.

Formålet med den særskilte analyse er nærmere at kortlægge, analysere og vurdere forhold og særlige karakteristika ved Københavns Byret med henblik på at beregne de særlige økonomiske konsekvenser ved reformforslag relateret til denne ret præsenteret i Betænkning 1398/2001.

I denne rapport præsenteres de økonomiske konsekvensberegninger vedrørende Københavns Byret.

## 2. Sammenfatning

Deloitte har gennemført en analyse af Københavns Byret i et faseopdelt forløb bestående af en kortlægnings-, datakvalificerings- samt en vurderings- og beregningsfase.

Kortlægningen af Københavns Byret er sket på samme niveau som i hovedanalysen, men med særligt fokus på at afdække væsentlige forskelle mellem Københavns Byret og de øvrige byretter, som vurderes at have betydning for produktiviteten.

Kortlægningen har dels omfattet indsamling af eksisterende oplysninger fra Domstolsstyrelsens registre og registreringssystemer, gennemgang af relevant lovgivning herunder Retsplejeloven, dels bestået af interview samt kvalitetssikring af oplysninger.

Formålet med den gennemførte kortlægning har været at skabe grundlag for at vurdere, om metodeværket i hovedanalysen kan anvendes på Københavns Byret. Det er tilfældet, hvis Københavns Byret kan indgå i den samlede produktivetsbenchmark og dermed i 1398- og bedste praksis-beregningen i hovedanalysen.

Forudsætningen herfor er en tilstrækkelig grad af sammenlignelighed mellem København og:

- alle de andre byretter
- *eller* de andre større byretter (Århus, Odense og Aalborg)
- på alle hovedsagsområder
- *eller* på enkelte hovedsagsområder

*Kortlægningsfasen* mandede ud i følgende konklusioner:

En række særlige forhold gør sig gældende for Københavns Byret, som betyder, at det ikke umiddelbart er muligt at sammenligne denne med alle de øvrige byretter i Danmark. Dette gælder også efter en eventuel reform og dermed sammenlægning til større byretter.

Københavns Byret adskiller sig særligt fra de øvrige byretter i kræft af sin størrelse, personalesammensætning, særligt tunge sager samt repræsentative og konceptuelle opgaver. Den eksisterende sagsvægtningsmodel reflekterer ligeledes ikke det reelle ressourceforbrug i Københavns Byret på en række afgørelsestyper herunder forlig, § 355-møder m.m.

Københavns Byrets sagstyper er imidlertid grundlæggende de samme som de sagstyper, der findes ved de øvrige byretter. København har ligesom Århus, Odense og Aalborg en række – ikke nærmere kortlagte – tungere sager, som ikke fuldt ud tilgodeses i sagsvægtningsmodellen. Også på foged- og skifteområdet antages at være særlige storbyfænomener, som gælder i de fire store embeder. På tinglysningssområdet er der derimod ikke indikationer på forskelle mellem opgavevaretagelsen i København og andre byretter.

Københavns Byret kan således i et vist omfang sammenlignes med Århus, Odense og Aalborg. Deloitte vurderer derfor, at København kan indgå i analysen på baggrund af korrektioner for generelle storbyulemper og særlige forhold vedrørende København.

Kortlægningsfasen viste, at data vedrørende Københavns Byret, herunder tidsfordeling og sagsstatistikker på særligt civile sager og straffesager, vurderes som mere usikre end for

de øvrige byretter. I konsekvensberegningerne bruges dog kun data på organisatorisk niveau med undtagelse af tinglysning, hvorfor usikkerheden er acceptabel.

I *datakvalificeringsfasen* er der foretaget en ny beregning af produktivitet. Herudover er kvalitative og datamæssige indikationer på forskelle mellem København og de andre byretter blevet afprøvet for at analysere årsagerne til de konstaterede produktivitsforskelle mellem København og andre byretter. Dette med henblik på at minimere datausikkerheden og for at etablere en faktor, som beskriver ”særlige forhold ved København”.

Der blev gennemført følgende datakvalificeringsaktiviteter:

- Ny produktivitsberegning, jf. metoden anvendt i hovedanalysen
- Benchmark på skifteområdet mod øvrige byretter som ikke varetager insolvenssager
- Benchmark på retsområdet efter sammenlægning af civile sager og straffesager for at minimere betydningen af tidsregistreringsproblemerne
- Benchmark af de fire store byretter (København, Århus, Odense og Aalborg)

I den videre *vurderings- og beregningsfase* er følgende resultater fra datakvalificeringen blevet lagt til grund:

- En ny produktivitsberegning på baggrund af lønsum, som viser produktivitsbelastningen ved, at København anvender forholdsmæssigt flere dommere.
- En faktor på 3,5 pct., som beskriver, hvordan Københavns særlige forhold påvirker produktivitsopgørelsen ved denne ret set i relation til de andre store byretter.

I øvrigt anvendes den i hovedanalysen etablerede sammenhæng mellem størrelse og produktivitet, herunder med fradrag for storbyulemper, som udgangspunkt for konsekvensberegningerne i 1398-sporet.

I vurderings- og beregningsfasen er der herefter blev gennemført beregninger af konsekvensen for København ved en byretsreduktion til 25 respektive 15 embeder samt en beregning af bedste praksis.

De samlede økonomiske konsekvensberegninger af *1398-sporet* og *bedste praksis-sporet* gav følgende resultater:

**Resultat i 25-modellen:** Økonomisk besparelse ved en byretsreduktion til 25 kredse, hvor 59 pct. af Københavns Byret sammenlægges med Tårnby, med opretholdelse af et afdelingskontor og implementering af bedste praksis:

**6,5 mio. kr. (inkl. tinglysning)**

**3,2 mio. kr. (ekskl. tinglysning)**

**Resultat i 15-modellen:** Økonomisk besparelse ved en byretsreduktion til 15 kredse, hvor 59 pct. af Københavns Byret sammenlægges med Tårnby og en yderligere byret (ca. 30.000 sager), med opretholdelse af et afdelingskontor og implementering af bedste praksis:

**7 mio. kr. (inkl. tinglysning)****3,7 mio. kr. (ekskl. tinglysning)**

Der er ikke foretaget særskilte beregninger af konsekvenserne for København af de øvrige forslag, da disse er beregnet som totaler i hovedanalysen (jf. 3. delrapport, kap. 5)

Det bemærkes, at de usikkerheder, der er beskrevet i hovedanalysen, ligeledes gælder for de resultater, der fremkommer på baggrund af nærværende analyse.

I kapitel 3 gennemgås kortlægningen af Københavns Byret, og i kapitel 4 beskrives den gennemførte datakvalificering. Vurderingen af konsekvenserne for Københavns Byret ved en strukturreform behandles i kapitel 5, hvori der også foretages konsekvensberegninger. Til rapporten er knyttet 3 bilag med data og beregninger.

## 3. Kortlægning af Københavns Byret

I dette kapitel beskrives Københavns Byrets organisation og opgaver. Beskrivelsen er en sammenfatning af den generelle viden om byretten, som Deloitte har opbygget i kortlægningsfasen på baggrund af eksisterende materiale, herunder betænkning 1398/2001, Københavns Byrets hjemmeside, interview samt udleveret materiale.

Der er ved Københavns Byret blevet gennemført et samlet interview med retspræsidenten, justitssekretæren, sekretariatschefen, den administrative kontorleder, to administrerende dommere samt to afdelingsledere.

Der er herudover blevet gennemført et interview med Klaus Rugaard, chefkonsulent i Domstolsstyrelsen, om muligheder for at efterprøve og foretage justeringer af datasættet vedr. Københavns Byret.

I dette kapitel gennemgås Københavns Byrets organisation, opgaver og arealanvendelse (afs. 3.1 – 3.3). Herefter fremsættes en vurdering af kvaliteten af datasættet vedr. Københavns Byret og dets anvendelighed som analysegrundlag (afs. 3.4.). I afsnit 3.5. sammenfattes afslutningsvis, hvilke forhold der kan siges at være særlige for Københavns Byret.

### 3.1. Organisation

Københavns Byret er den største af Danmarks nuværende 82 byretter. Retten betjener Københavns Kommune med dens ca. 500.000 indbyggere.

Byretten er et præsidentledet embede, ligesom Århus, Odense, Aalborg og Roskilde, og præsidenten har det øverste ansvar for administrationen af retten.

#### 3.1.1. Personale

I byretten er foruden retspræsidenten ansat 65 jurister fordelt med 49 dommere og 16 retsassessorer og dommerfuldmægtige samt ca. 200 ikke-jurister fordelt mellem kontorfunktionærer, vagtmestre, portnere, servicemedarbejdere, kantinemedarbejdere, IT-medarbejdere, elever og ansatte i beskæftigelsesordninger.

Forholdet mellem antallet af dommere i forhold til antallet af øvrige jurister er markant anderledes end i de øvrige byretter, da ca. 75 pct. af juristerne er dommere. I de helt små byretter er ca. 30 pct. af juristerne dommere og i de andre større byretter er det ca. 50 pct.

Der var i 2003 tilknyttet i alt 256,39 årsværk til Københavns Byret.

Københavns Byret oplyser, at i 2003 stoppede 23 ud af 148 kontorfunktionærer, hvorfor der blev brugt betydelige ressourcer på at ansætte og oplære nyt personale. Denne høje personaleomsætning påpeges at være langt fra normalen i Københavns Byret.

Derudover påpeges det, at et stort antal medarbejdere, som bliver uddannet ved byretten, efterfølgende søger arbejde ved byretter i provinsen. Dette gælder såvel kontorfunktionærer som elever, og betyder at byretten ikke opnår den fulde gevinst af uddannelsen på de områder, som er særlige for København.

### 3.1.2. Organisering af ledelse og administration

Københavns Byret ledes af retspræsidenten. En sekretariatschef og 3 kontorfunktionærer på Præsidentens Kontor bistår præsidenten med ledelsesmæssige og administrative opgaver vedrørende embedets jurister.

Arbejdsopgaverne på Justitskontoret varetages af justitssekretæren i samarbejde med den administrerende kontorleder og 3 kontorfunktionærer samt en administrationsfuldmægtig.

Under Justitskontoret sorterer:

- IT-afdelingen, som beskæftiger 2 kontorfunktionærer
- Informationskontoret incl. post og omstilling, som beskæftiger 3 vagtmestre, 3 kontorfunktionærer samt 1 jobtræner
- Stævningsmændenes Kontor, som bemandes af en daglig leder
- Regnskabsafdelingen, som beskæftiger en afdelingsleder og tre kontorfunktionærer. Organisatorisk består afdelingen af en hovedkasse og 2 afdelingskasser. Under regnskabsafdelingen hører yderligere 6 afdelingskasser. De er fordelt i henholdsvis skifteretten, fogedretten og i tinglysningssafdelingen.
- Portnerfunktionen, som bemandes af 1 portner (tjenestemand) og 3 portnermedhjælpere
- Materialekældereren, der bemandes af en materialeforvalter (kontorfunktionær)
- Arkiv-, journal- og udskriftskontoret, jf. afsnit 3.1.3
- Civil journalafdelingen, jf. afsnit 3.1.3
- Sektion 1-8, jf. afsnit 3.1.3
- Herudover har byretten 10 elever, der i deres uddannelsesperiode gør tjeneste i de forskellige afdelinger som led i uddannelsen

### 3.1.3. Organisering

På grund af byrettens størrelse arbejdes der med en høj grad af specialisering mellem de enkelte hovedsagsområder, undtaget civil- og strafferet, som behandles samlet ligesom ved de øvrige byretter (med undtagelse af delte embeder). Således deltager en kontorfunktionær i tinglysningen f.eks. ikke generelt i arbejdet i fogedretten, som man ellers ofte vil se det i de mindre byretter i ferieperioder etc. Internt i afdelingerne opereres med en mindre grad af specialisering.

Tidligere var sektionerne i Københavns Byret specialiseret i hhv. strafferet og civilret, men gjorde det svært at udnytte ledig tid optimalt i forbindelse med aflysning, omberamning etc. Således har den nye opdeling, hvor alle sektioner behandler såvel straffe- som civil ret, givet en langt bedre udnyttelse af ressourcerne.

Københavns Byret har under interviewet oplyst, at det grundet størrelsen af de respektive afdelinger samt de særlige sagstyper, som kan opstå i byrettens specialafdelinger, vurde-

res som afgørende, at henholdsvis skifteafdelingen samt foged- og tinglysningssafdelingen ledes af udnævnte dommere.

### **Civile sager og straffesager**

Københavns Byret har opdelt retsafdelingen i otte sektioner, der hver behandler begge typer sager. Der er 5 dommere i hver sektion, bortset fra en enkelt, hvor der er 7 dommere, samt 7 - 8 kontorfunktionærer. I en enkelt sektion er der dog 9 kontorfunktionærer. Der er desuden en servicemedarbejder i sektion 8 på Rådhuspladsen. Hver sektion har fire retssale, som deles mellem dommerne. Sektion 8 har 6 retssale, men 2 af disse er for tiden delvist udlånt til henholdsvis Østre Landsret og Kriminalretten i Hillerød.

Sektionerne ledes af hhv. en administrerende dommer og en afdelingsleder, og administrationen foregår som en tostrengt ledelse, der dog ikke er formaliseret i form af nedskrevne aftaler.

Københavns Byret benytter en separat civil journalafdeling, hvor de civile sager oprettes og eventuelle udeblivelsesdomme forberedes. Den civile journalafdeling er bemanded med en afdelingsleder og 5 kontorfunktionærer.

Dertil kommer Arkiv-, journal- og udskriftskontoret, som bl.a. tager sig af journalisering og afsendelse mv. af straffedomme. Kontoret er bemanded med en afdelingsleder, seks kontorfunktionærer og fem arkivmedarbejdere.

Der er i byretten indført en rokeringsordning mellem sektionerne, som betyder, at hver dommer rokerer efter ca. 3-4 år i en sektion.

### **Fogedsager**

Fogedretten ledes af en dommer, som også leder tinglysningen. Der er desuden tilknyttet to retsassessorer, 1 dommerfuldmægtig, 2 uddannelsesfuldmægtige, 1 afdelingsleder og 14 kontorfunktionærer.

### **Skiftesager og notarialforretninger**

Skifteretten/notarialkontoret ledes af en dommer, og der er desuden tilknyttet tre retsassessorer, en dommerfuldmægtig, tre uddannelsesfuldmægtige, en afdelingsleder og 22 kontorfunktionærer. Københavns Byret tager sig ikke af insolvenssager, som varetages af Sø- og Handelsretten, men kun af dødsboer.

### **Tinglysning**

Tinglysningen ledes af en dommer, som også leder fogedretten. Der er desuden tilknyttet en fuldtids dommerfuldmægtig (i modsætning til eksempelvis byretterne i Århus og Odense, hvor det er en retsassessor) samt – i kortere perioder i forbindelse med uddannelsen – en uddannelsesfuldmægtig fra fogedretten. Tinglysningen ved Københavns Byret beskæftiger desuden 1 afdelingsleder og 22 kontorfunktionærer.

Tinglysningen er delt i fem afdelinger, som hver dækker en afgrænset del af byrettens geografiske område. I tilfælde af pres på den enkelte afdeling ydes der bistand fra andre afdelinger, hvis der er ressourcer til det.

## 3.2. Opgaver

### 3.2.1. Hovedsagsområder

#### Civile sager og straffesager

Københavns Byret behandler samme type straffe- og civile sager som de øvrige byretter i Danmark. Heraf vurderer retten dog, at den behandler en større andel af de mere komplicerede sager end de øvrige byretter. Dette begrundes af retten bl.a. med, at byretten valgt værneting for et stort antal advokater, som fører mere komplicerede sager.

Byretten vurderer desuden, at befolkningssammensætningen generelt gør, at byrettens sager gennemsnitligt tager længere tid og/eller er mere komplicerede end de øvrige byretters sager. Dette gælder såvel ved civile sager, hvor der bl.a. ofte bruges mange ressourcer på forkyndelse, bevisførelse og ekspertudtalelser, som i straffesager, hvor der behandles en række sagskomplekser om bl.a. grovere vold, narkotikakriminalitet samt større sager om økonomisk kriminalitet m.v.

Sagerne fordeles elektronisk til de enkelte afdelinger ud fra et tilfældighedsprincip. Således fordeles straffe- og civile sager ud fra et internt pointsystem samt efter kategorier. Ved særligt store sager overvejes det nøjere, hvilken afdeling som får den tildelt. Er sagsfordelingen uhensigtsmæssig, er der vid mulighed for at bytte både internt og mellem sektionerne. Dette betyder, at det er muligt for byretten i mindre omfang at prioritere sagerne, ligesom lang kø til sagsbehandlingen i enkelte sektioner undgås ved til stadighed at sørge for, at sagerne henvises til afdelingen med de bedste muligheder for at beramme den hurtigt.

Juristerne i de enkelte sektioner er generalister, og der blev ikke under interviewet peget på behov for generelt at ændre dette. Ved overførsel af sager fra landsretten i forbindelse med en eventuel gennemførelse af en procesreform vurderer byretten dog, at det kan blive nødvendigt med en delvis specialisering inden for særligt udvalgte områder.

I de enkelte sektioner benyttes enhedsfunktionærer, dvs. princippet om at alle kontorfunktionærer kan varetage samtlige opgaver i sektionen. Der kan i enkelte tilfælde være tale om kontoransatte med specialiserede opgaver, men dette skyldes særlige forhold. Der er desuden, i modsætning til i mange andre byretter, altid en kontorfunktionær med i retten til at føre protokol, udbetale vidnegodtgørelse etc. Ved civil domsforhandling er en kontorfunktionær dog kun med til at starte mødet og derefter på tilkald i tilfælde af behov for assistance.

Københavns Byret finder, at det er en betydelig kvalitetsparameter, at der er en protokolfører med ved møderne, og påpeger, at det vil være særdeles problematisk at føre nævningesager, hvis ikke personalet evner selvstændig protokollering.

#### Fogedsager

Københavns Byret tager sig af de samme typer fogedsager som de øvrige byretter i Danmark. Byretten oplever dog, at det kan være meget svært at finde skyldnerne, når der skal forkyndes, ligesom der er en stor udeblivelsesgrad. Også i disse tilfælde er det svært at lokalisere de implicerede på trods af politiets medvirken. Det samme problem bliver

fremhævet af andre byretter placeret i større byer, eksempelvis Århus og Odense, og det vurderes, at der er tale om en generelt storbyfænomen.

Københavns Byrets fogedafdeling er landets største. Sagsantallet er ca. dobbelt så stort som i Odense og to en halv gang så stort som i Århus. En del store erhvervsvirksomheder har hovedsæde i retskredsen, hvilket har betydning for sammensætningen af de sager, som verserer for fogedretten.

Sager – uden tvister – behandles som udgangspunkt af en kontorfunktionær, og der behandles i fogedretten tre til fem sager pr. kvarter. Hvis der opstår problemer kan mødet udsættes og en jurist kan tilkaldes.

Der foretages desuden en del udkørende fogedforretninger, som varetages af en jurist. I den forbindelse peges der på, at det kan være en betydelige fordel at være en stor retskreds, da opgaven bedre kan sættes i system. Således kan hele dage afsættes til udkørende fogedforretninger, hvor der køres fra sted til sted med samme bil og låsesmed mv. Det vurderes, at der bruges ca. 15 min. pr. forretning.

For så vidt angår sagsbehandlingsmæssigt tunge fogedsager påpeger byretten, at lidt under en fjerdedel af alle landets bevissikrings- og forbudssager modtages af Københavns Byrets fogedafdeling. Desuden tager fogedretten sig af samværssager, ca. en tiendedel af alle landets samværssager modtages af Københavns Byret, herunder børnebortførelsessager for hele landet (ca. 10 om året). Dertil kommer en række nye sagstyper, som der er mange af i København, f.eks. kopieringssager.

### **Skiftesager**

Københavns Byret behandler ikke insolvenssager, som i stedet behandles i Sø- og Handelsretten. Under skifteafdelingen hører også værgesager.

Københavns Skifteret gør desuden opmærksom på, at grundet det store antal sager, som medfører en stor ekspertise på alle sagsområder, modtages der mange generelle forspørgsler, herunder også fra advokater. Skifterettens eksperter bruger desuden megen tid på deltagelse i udvalgsarbejde.

Der peges desuden på et såkaldt storbyfænomen, hvor man ikke kender borgerne i retskredsen, at afdøde har levet anonymt, ensomt mm., hvilket resulterer i flere telefoniske og skriftlige henvendelser i dødsboerne, ligesom bo- og arvingsundersøgelserne bliver mere ressourcekrævende. Disse problemer forventer Skifteretten også findes i de øvrige byretter placeret i større byer.

København peger på, at der i forhold til resten af landet behandles en række særlige sager, herunder

- Boafgiftssager i medfør af boafgiftslovens § 8 og 9 om kapital i fideikommissser og fast ejendom her i landet, selvom afdøde ikke havde hjemting her i landet
- Dødsbobehandling i medfør af dødsboskiftelovens § 2 om værneting, selvom afdøde ikke havde hjemting her i landet, når aktiver Danmark
- Andre sager som følge af særlige værnetingsregler, f.eks. ægtefælleskifter
- Mange eksekutorboer og klager over bobestyrere

Fælles for alle disse sagstyper er, at de kan være særdeles vanskeligt og tidskrævende at behandle.

Københavns Byret mener, at den nuværende vægtning på 0,8 ikke afspejler den reelle produktivitet i Skifteretten.

Desuden behandler Skifteretten samtlige værgesager ved Københavns Byret, disse sager hører ved andre embeder under civilretten.

### **Tinglysning**

Københavns Byret behandler de samme typer tinglysningssager, som de øvrige byretter, om end der foretages ca. 25 pct. flere lysninger end i den næststørste byret. Der er ikke blevet peget på særlige forhold for København på tinglysningsområdet.

Der foretages stadig en stor del prøvelse og særligt i forbindelse med nye områder, f.eks. pant i andelslejligheder, er det nødvendigt med jurister tilknyttet. København benytter sig af fast tilknyttede jurister i tinglysningen, herunder en fuldtids dommerfuldmægtig, hvilket ikke er set i de øvrige byretter Deloitte har besøgt.

Byretten er i 2004 gået over til dag-til-dag tinglysning, og dette har været opretholdt siden juni 2004. Overgangen er sket dels ved i en periode at tilføre personale til tinglysningen fra andre afdelinger dels ved hjælp af en mindre bevilling til overarbejde.

Københavns Byret set et behov for en højere grad af digitalisering og vurderer, at en sådan digitalisering vil kunne muliggøre en reduktion i antallet af årsværk på området. Københavns Byret påtager sig gerne en eventuel regionaliseret eller centraliseret tinglysning.

### **Notarialforretninger**

Københavns Byret behandler et stort antal notarialforretninger – over 3,5 gange flere forretninger end den byret, som har næstflest. Der behandles også notarialforretninger for borgere fra andre dele af landet, hvilket formentlig til dels skyldes hurtig sagsbehandling. I forbindelse med vakancer i sommeren 2004 var der en længere ekspeditionstid end sædvanligt, hvilket muligvis fik nogle brugere til at søge mod andre embeder. Denne tendens er dog stoppet og udover tidsbestilling, er der ved henvendelse mulighed for at få foretaget notarialforretninger.

Der er i retskredsen mange store virksomheder, hvilket medfører mange notarialforretninger. Der er desuden mange store lodtrækninger, hvortil anvendes et særligt edb-system, som ikke anvendes andre steder. Det forudsætter, at der altid er en medarbejder til at betjene dette.

### **3.2.2. Produktivitet på hovedsagsområderne**

Københavns Byret behandlede i 2003 knapt 13 pct. af alle afsluttede vægtede sager i Danmark, heraf knapt 22 pct. af alle afsluttede vægtede straffesager og knapt 13 pct. af alle afsluttede vægtede civile sager. Produktiviteten i Københavns Byret her derfor relativt stor betydning for byretternes samlede produktivitet.

Baseret på produktivitetsberegningerne i embedsregnskaberne, jf. tabel 3.1, udviser Københavns Byret i 2003 en samlet produktivitet under landsgennemsnittet på de fem hovedsagsområder. Dette dækker dog over betydelige variationer på de enkelte sagsområ-

der, idet både straffesager og fogedsager ligger væsentligt over gennemsnittet, mens civile sager, skiftesager og tinglysningen ligger under.

**Tabel 3.1. Sagsmængde og produktivitet, 2003**

	2000	2003	Produktivitet, ER	Produktivitet, alle byretter
<b>Afsluttede straffesager (vægtede)</b>	29.460	27.253	125,9	115,5
<b>Afsluttede civilsager (vægtede)</b>	14.722	16.701	81,3	101,9
<b>Fogedsager</b>	30.900	31.790	134,4	106,7
<b>Skiftesager (vægtede)</b>	5.433	4.992	80,1	110,6
<b>Notarialforretning</b>	12.129	12.414	-	-
<b>Tinglysningsforretninger</b>	131.270	191.702	150,3	182,5
<b>Alle sager (vægtet)</b>	471.695	483.246	114,7	121,8

Kilde: Embedsregnskaber for 2002

**Tabel 3.2. Sagsmængde og produktivitet, 2002**

	2000	2002	Produktivitet, ER	Produktivitet, alle byretter
<b>Afsluttede straffesager (vægtede)</b>	29.460	28.464	124,2	106,9
<b>Afsluttede civilsager (vægtede)</b>	14.722	19.326	92,3	105,1
<b>Fogedsager</b>	30.900	33.972	137,2	108,3
<b>Skiftesager (vægtede)</b>	5.433	4.841	70,7	101,0
<b>Notarialforretning</b>	12.129	13.260	-	-
<b>Tinglysningsforretninger</b>	131.270	179.939	141,2	155,3
<b>Alle sager (vægtet)</b>	471.695	510.575	115,4	114,1

Kilde: Embedsregnskaber for 2003

**Tabel 3.3. Økonomiske nøgletal for Københavns byret, 2002 og 2003**

	2002	2003
<b>Samlede driftsomkostninger (mio. kr.)</b>	5,5	5,4
<b>Samlede korrigerede lønsummer (mio. kr.)</b>	89,2	88,5
<b>Samlede omkostninger i alt</b>	94,7	93,9
<b>Antal korrigerede årsværk</b>	252,9	236,5

### 3.2.3. Deltagelse i forsøgsordninger, hjælpefunktioner mv.

#### Retsmægling

Københavns Byret har, sammen med fem andre retter, som led i en forsøgsordning om retsmægling fra 1. marts 2003, tilbudt parter i civile sager at søge deres konflikt løst ved retsmægling. Retsmæglingen forestås af tre advokater fra retskredsen og tre dommere ved Københavns Byret. Alle mæglere har modtaget uddannelse i konfliktløsning ved media-

tion/mægling. Deltagelse i retsmægling registreres ikke selvstændigt, men indgår i den sædvanlige opgørelse for hovedområdet.

Retsmægling tilbydes parterne i alle civile sager, hvori kravet er omstridt. Deltagelse i retsmægling forudsætter, at parterne har indgivet stævning og svarskrift. En sag kan også overgå til retsmægling på et senere stadium, for eksempel efter aftale indgået under eller i forbindelse med et udvidet forberedende retsmøde. Deltagelse i retsmægling er aftalebaseret og helt frivillig. Parterne – og mægler – kan til enhver tid afbryde retsmæglingen, hvis de ikke længere ønsker at deltage eller ikke længere finder, at der er udsigt til, at sagen kan løses ved retsmægling. Hvis mæglingen ikke fører til et forlig, der slutter sagen, overgår sagen på ny til almindelig domstolsbehandling i en afdeling.

Generelt gælder det, at retsmægling er en meget tidskrævende proces, hvor der ofte må afsættes hele dage til at opnå forlig. Således har også andre deltagere i forsøgsordningen påpeget, at retsmægling generelt kræver meget tid såvel til forberedelse som selve møderne.

### **Processtyring**

Københavns Byret har efter en prøveperiode i en af rettens sektioner besluttet at indføre en strammere processtyring i civile sager. Modellen er kendt fra flere andre retskredse. Formålet er at tilrettelægge forberedelsen af sagen og domsforhandlingen på et tidligt tidspunkt, således at parterne, deres advokater og retten kan indrette sig på det.

Når svarskrift i sagen er indgivet, indkaldes parterne og/eller deres advokater til et særligt forberedende retsmøde. Alle forudsættes at have sat sig grundigt ind i sagen inden mødet. Hvis det er muligt på dette tidlige og foreløbige grundlag, forsøger dommeren at forlige parterne. Hvis sagen ikke forliges, eller hvis et forlig først kan komme i stand på et senere tidspunkt, planlægges sagens gang. Det aftales, hvor mange processkrifter, der skal indgives, og hvornår de skal indgives. Hvis der f.eks. skal ske syn og skøn, aftales dette, og forløbet tilrettelægges. Datoen for domsforhandlingen fastlægges.

I visse tilfælde har retten besluttet at erstatte det særligt forberedende retsmøde med et telefonmøde. Det er Københavns Byrets opfattelse, at denne form for processtyring, frem for den traditionelle skriftlige forberedelse, fremmer en tidlig dialog mellem parterne og fremskynder tidspunktet for forlig. Parterne oplever ofte et forlig som mere tilfredsstillende end en dom. Ved den strammere processtyring bliver sagsbehandlingen mere koncentreret, tiden fra indgivelse af stævning til domsafsigelsen afkortes, og berammelsestiden afskaffes stort set. Det er Københavns Byrets indtryk, at parterne og advokaterne ser positivt på ordningen og i de fleste tilfælde gør sig betydelige anstrengelser for at overholde de fastsatte frister.

### **Øvrige projekter**

Københavns Byret har desuden deltaget i en række pilotprojekter, bl.a. vedrørende kvalitetssikring, videoafhøring mv. Generelt gælder det, at deltagelse i sådanne projekter kræver yderligere tid til forberedelse, administration etc., og derfor i perioder vil have en negativ indvirkning på byrettens produktivitet.

### **Hjælpefunktioner**

Dommerne ved Københavns Byret deltager desuden i vid udstrækning i forskellige lovpligtige udvalg, såsom børn- og ungeudvalg samt forskellige arbejdsgrupper og kommis-

sioner. Derudover bruger dommere i byrettens fagudvalg en del tid på at besvare høringer over lovforslag og betænkninger m.v. Dette arbejde fratrækkes kun delvist i opgørelsen af anvendte årsværk, og det vurderes derfor, at korrektionerne i embedsregnskabet er sat lavere end de faktisk burde. Der findes dog ikke en opgørelse over det samlede ressourceforbrug på sådanne såkaldte hjælpefunktioner.

### **3.2.4. Administration og ledelse**

#### **Ledelsesbeføjelser**

Retspræsidenten har den overordnede ledelse og den endelige beslutningskompetence for så vidt angår rettens administration. Københavns Byret finder, at det er nødvendigt for at kunne opnå fordelene ved stordrift, at det accepteres, at embedschefen, som anført i betænkning nr. 1398/2001, i vid udstrækning udstikker retningslinier for sagsbehandling og sagsfordeling (inden for Grundlovens rammer). Byretten vurderer, at dette ikke har givet problemer i København, da de store faglige udfordringer kombineret med en åben og engageret ledelse, som gerne går forrest, har skabt et miljø, hvor ledelse falder naturligt.

Af andre arbejdsopgaver, der varetages af præsidentens kontor, kan nævnes sekretariatsfunktioner, advokatbeskikkelser under efterforskningen, autorisation af advokatfuldmægtige, behandling af klagesager, udfærdigelse årsberetning, statistikker og embedsregnskab. For så vidt angår behandlingen af klagesager tilføjes, at det ligger uden for præsidentens kompetence at tage stilling til rigtigheden af en dommers judicielle afgørelser, idet disse efter retsplejelovens regler kan indbringes for hørere ret. Præsidenten kan således ikke gribe ind i eller give instrukser om behandlingen af konkrete retssager. Gør en dommer sig skyldig i forsømmelse eller skødesløshed i embedsførelsen eller udviser dommeren i øvrigt utilbørligt eller usømmeligt forhold, kan præsidenten efter retsplejelovens § 48 meddele den pågældende en advarsel.

Retspræsidenten bistås af en justitssekretær. Byrettens administrative opgaver er således fordelt mellem Præsidentens Kontor og Justitskontoret, og der er i den overordnede planlægning og administration et nært samarbejde mellem de to kontorer.

Justitskontoret, der ledes af justitssekretæren, har ansvaret for byrettens kasse- og regnskabsfunktion, herunder ansvaret for opkrævning af retsafgifter samt udbetaling af offentlig retshjælp.

Herudover varetager justitssekretæren og Justitskontoret de administrative opgaver, som efter præsidentens bestemmelse henlægges til Justitskontoret. Justitssekretæren fungerer som personalechef for alle personalegrupper med undtagelse af jurister. Justitssekretæren varetager således sager om ansættelse og afskedigelse af kontorphonale og omflytning af personale mellem de forskellige afdelinger.

#### **IT-afdelingen**

IT-afdelingen servicerer byrettens interne brugere som er koblet op i et netværk bestående af et antal servere samt ca. 300 pc-arbejdspladser.

Endvidere vedligeholder IT-afdelingen Københavns Byrets hjemmeside og intranet. Afdelingen udvikler mindre ad hoc opgaver samt står for mindre indkøb af it-udstyr.

Byretten benytter samme applikationer som resten af embederne og som udvikles af Domstolsstyrelsen, ligesom større udskiftning af it-udstyr foretages af Domstolsstyrelsen.

### **Stævningsmændenes Kontor**

På kontoret administreres alt stævningsarbejde ved Københavns Byret og der medgår et årsværk til opgaven. Det vil sige, at alle dokumenter fra byretten, andre retskredse, udlandet, offentlige myndigheder eller advokater m.v., der skal forkyndes i Københavns retskreds, sendes til kontoret.

Det er byrettens Stævningstjeneste, der står for forkyndelserne i Københavns retskreds. Præsidenten for Københavns Byret har p.t. beskikket 26 stævningsmænd til at dække retskredsen, der er opdelt i 30 distrikter.

Stævningstjenesten foretager også forkyndelse af udenlandske dokumenter til personer og virksomheder, der har værneting i København. Forkyndelse sker i overensstemmelse med Haager-konventionen af 15. november 1965 om forkyndelse i udlandet, og den Nordiske overenskomst af 26. april 1974 om gensidig retshjælp. Stævningstjenesten forkyndte eller forsøgte at forkynde i 2003 ca. 57.000 stævninger, indkaldelser samt øvrige processuelle dokumenter. Endvidere modtog Københavns Byret ca. 400 udenlandske dokumenter med anmodning om forkyndelse.

Endelig modtager Stævningsmændenes kontor fra f.eks. Told & Skat, advokater, banker m.fl. dokumenter, der ønskes forkyndt til personer og virksomheder, der har værneting i København. Der ydes et særligt vederlag for disse forkyndelser, der som udgangspunkt vedrører sager, som ikke behandles ved retten. Vederlaget opkræves af den pågældende stævningsmand direkte hos den, der har anmodet om forkyndelsen.

### **Regnskabsafdelingen**

Regnskabsafdelingens opgaver tilsvarende en normal kassefunktion, dvs. modtager retsafgifter i civile sager, gebyrer vedrørende doms- og retsbogsudskrifter, sikkerhedsstillelser og deponeringer samt opkræver sagsomkostninger tilkendt Statskassen. Regnskabsafdelingen afregner offentlig retshjælp samt salær til advokater, honorar til domsmænd, vederlag til tolke samt godtgørelse til vidner.

Alle udgifter vedrørende driften af Københavns Byret afregnes ved hovedkassen, herunder indkøb af inventar, kontorartikler m.v.

### **Portnerfunktionen**

Portnerfunktionen forestår mange opgaver af mere praktisk karakter, herunder ansvarlig for bl.a.:

- åbning og lukning af byretten
- at bygningen og udenomsarealer fremstår præsentabel.
- vedligeholdelse af inventar og varmeanlæg
- tilkald og tilsyn af eksterne håndværkere,
- registrering af inventar og vedligeholdelse af inventarregistret
- tilsyn med rengøring
- flytning af inventar i forbindelse med rotering af personale m.v.

- kontrol af affaldssortering.
- Særlige rengøringsopgaver

### **Materialekælder**

Materialeforvalteren ved Københavns Byret er ansvarlig for indkøb og lagerstyring af kontorartikler - papir - blanketter m.m. Ved at samle indkøbet og grundet de deraf følgende store mængder, er det ofte muligt for byretten at opnå fordelagtige priser og mængderabatter. Der benyttes fælles indkøbsaftaler som eksempelvis SKI-aftaler mv.

Udlevering af materialer foregår via et internt faktureringsssystem, således at forbruget nøje kan følges. Derudover foretager materialeforvalteren indbinding af dom- og retsbøger.

### **Arkiv-, journal- og udskriftskontoret**

Journal- og arkivkontoret er det sted, hvor alle sager fra anklagemyndigheden bliver indleveret. Sagerne bliver herefter tastet/journaliseret og fordelt til byrettens retsafdelinger, som så berammer sagerne og behandler dem i retten. Efter endt behandling i retten kommer sagerne tilbage til journal- og arkivkontoret, hvorfra de sendes retur til anklagemyndigheden. Når anklagemyndigheden har gennemgået sagerne herunder overvejet eventuel anke, sendes sagerne igen tilbage til journal- og arkivkontoret, hvorefter de bliver lagt på arkiv.

Syv medarbejdere er hovedsagligt beskæftiget med arkivsager, herunder tre til fire medarbejdere bl.a. med sager i forbindelse med, at politiet rundt om i hele landet rekvirerer akter på personer, der på ny har begået kriminalitet, og som sidst er dømt i Københavns Byret. Byretten varetager således en arkivfunktion for politiet, som man ikke ser tilsvarende andre steder i landet. Denne funktion kræver yderligere bemanning – arkivet fylder 9000 hyldemeter, herunder 3000 med sluttede straffesager – men ressourceforbruget her til tæller med i byrettens produktivitet og får dermed en negativ indvirkning herpå.

Herunder er en medarbejder hovedsagligt beskæftiget med udskriftssager. Det vil sige ekspedere anmodninger fra f.eks. private og journalister, der ønsker udskrift af dom og/eller retsbøger m.v.

### **Civil journalafdelingen**

En civil sag anlægges ved indlevering af stævning til retten. Sagen journaliseres og tages i den civile journalafdeling og eventuelle udeblivelsesdomme udfærdiges og afsiges af en dommer. 45 dommere indgår på skift i ordningen. Hvis sagen ikke kan sluttes ved udeblivelsesdom eller afvises, fordeles sagen til en af sektionerne 1-8 til behandling efter processtyringsreglerne.

### **Øvrige opgaver**

Til formidling af oplysninger om nye cirkulærer, ny lovgivning, statistik mv. anvendes intranettet. Det er retspræsidenten, som sørger for formidlingen, og som er ansvarlig for, at informationerne når de relevante medarbejdere.

I og med Københavns Byret er en meget stor organisation, er koordination og kommunikation mellem de enkelte sektioner nødvendig. Dette gælder såvel vertikalt som horisontalt. Der afholdes derfor en række fællesmøder, såsom plenarmøder, sagsbehandlingsmøder, samarbejdsudvalgs-møder etc. Spørgsmål af særlig betydning for dommere drøftes

såvel på domtermøder som i præsidiet, som består af seks dommere, retspræsidenten, dommernes tillidsmand samt fire dommere, der er valgt for to år af gangen.

Københavns Byret indtager en unik position, når det kommer til repræsentative forpligtigelser. Således modtager byretten årligt et stort antal besøgende i form af udenlandske delegationer, besøgende fra andre byretter, tolke og translatører under uddannelse etc. Byretten gør opmærksom på, at tidsforbruget i forbindelse hermed ikke registreres separat og derfor påvirker produktiviteten negativt.

### **3.2.5. Øvrig drift og selvforvaltning**

Københavns Byret peger på, at der er økonomiske stordriftsfordele i forbindelse med øvrig drift bl.a. indkøb, kassefunktion og post. Men med størrelsen følger også en ekstra administration, idet det f.eks. er nødvendigt med en intern postafdeling; der må laves en mere formel budgetstyring, da flere er dispositionsberettigede, ligesom der er et betydeligt behov for koordination og informationsudveksling på alle niveauer etc.

Københavns Byret fik i 2003 udmeldt en samlet bevilling til øvrig drift på i alt 17 mio. kroner. En meget stor andel af bevillingen er bundet i faste udgifter til blandt andet fjernvarme, vand og el med i alt 2,1 mio. kr., rengøring og portoudgifter med i alt 4,1 mio. kr., leje af bygninger og ejendomsskatter med 5,6 mio. kr. samt kontorholdsudgifter, tidsskrifter, bøger mv. med 1,1 mio. kr. Af den frie del af bevillingen har Københavns Byret i 2003 anvendt en stor del, ca. 1,5 mio. kr., til indkøb af møbler og inventar, samt til istandsættelse og vedligeholdelse af lokaler.

Rengøringen ved Københavns Byret er udliciteret, og det overvejes ligeledes at udlicitere kantinedriften.

Derudover forvalter byretten selv lønsummen, hvilket betyder, at det er muligt selv at ansætte kontorphonale (ej tjenestemænd) og i begrænset omfang at betale overarbejde. Københavns Byret fik i år 2003 udmeldt en samlet lønsumsbevilling på i alt 96,5 mio. kr.

Generelt gælder der, at jo større en byret er, jo større fleksibilitet vil der være i forbindelse med selvforvaltningsordningerne. Dette skyldes, at det samlede økonomiske råderum inden for rammerne ofte vil være relativt større i en byret af Københavns størrelse end i de små byretter.

## **3.3. Arealanvendelse**

Københavns Byret er spredt over et større geografisk område. Selve Domhuset ligger på Nytorv 25, mens skifte- og tingslysningssager samt notarialforretninger behandles i Hestemøllestræde 4 og 6. Fogedsager behandles i Lavendelstræde 1.

For så vidt angår retslokaler har byretten til brug for behandling af civile sager og straffesager i alt 36 retslokaler til rådighed, som er beliggende henholdsvis på Domhuset på Nytorv 25 (16 retslokaler), i Annekset i Slutterigade 1 (14 retslokaler) og på Rådhuspladsen 45 (6 retslokaler).

Herudover har byretten på Domhuset på Nytorv et retslokale, der anvendes til faderskabs-sager, og et retslokale, der anvendes som reserveretssal.

Byretten berammer i forbindelse med straffe- og civile sager meget tæt, for at opnå den højst mulige udnyttelsesgrad af de enkelte retslokaler. Således brammes fra 9.30 (ofte 9.00) til 15.00, og der berammes også hastesager i frokostpausen. I en enkelt sektion, sektion 8, er igangsat et forsøg med overbooking af retssalene, men det påpeges, at dette ikke uden videre bør gøres til almindelig praksis. Dette forbehold skyldes, at Københavns Byret finder det væsentligt, at den enkelte borger ved sine – forhåbentlig – få besøg i retten får så god en oplevelse som muligt. Borgerne har krav på en ordentlig og grundig behandling af deres sag i retten, og såfremt en sag samme dag må omberammes på grund af overbooking, kan det skade retsbevidstheden.

Københavns Byret vurderer, at i det tilfælde, at en centraliseret eller regionaliseret tinglysningen ikke bliver placeret i København, så vil de nuværende lokaler til dels kunne omdannes til retslokaler i stedet og dermed fortsat indgå i byrettens bygningsmasse. Der er dog bærende søjler i flere af lokalerne, som muligvis kan begrænse anvendelsesmulighederne.

Den faktiske arealanvendelse fordelt på kontorer, retslokaler, arkiv mv. fremgår af tabel 3.4 nedenfor, mens tabel 3.5 viser en række nøgletal for arealanvendelsen.

**Tabel 3.4. Arealanvendelse, Københavns byret 2003**

	<b>2003</b>
<b>Samlet areal (brutto)</b>	21.807 kvm.
<b>Areal til tinglysning</b>	687 kvm.
<b>Areal til tinglysningsarkiv</b>	232 kvm.
<b>Areal til retssale</b>	5.404 kvm.
<b>Areal andet</b>	15.481 kvm.
<b>Antal retssale</b>	36

**Tabel 3.5. Nøgletal for arealanvendelse, Københavns byret 2003**

	<b>2003</b>
<b>Antal vægtede sager pr. kvm. ekskl. retssale</b>	29 vægtede sager
<b>Antal kvm ekskl. retssale pr. årsværk</b>	64 kvm.
<b>Antal tinglysningssager pr. kvm tinglysningsareal</b>	279 sager
<b>Antal kvm tinglysningsareal pr. tinglysningsårsværk</b>	26,5 kvm.
<b>Antal vægtede sager på retsområderne pr. retssal</b>	9147 sager
<b>Antal kvm pr. retssal</b>	150 kvm.

### 3.4. Vurdering af datakvaliteten

Validiteten af eksisterende registreringer vedrørende personaleressourcer, herunder tidsregistrering, sagsvægtning samt sagsantal og afgørelsestyper har været et af de centrale

fokusområder i de gennemførte kortlægningsaktiviteter. Deloitte's vurdering af data som analysegrundlag gennemgås nedenfor.

### **3.4.1. Personaleressourcer**

#### **Tidsregistrering**

Tidsregistrering foretages af de enkelte ansatte og er baseret på et skøn. Der benyttes et skema fra Domstolsstyrelsen, og de medfølgende retningslinier følges. Tidsforbruget skrives i videst muligt omfang på hovedsagsområderne.

Det er blevet oplyst, at tidsforbruget registreret på intern administration formentlig er underestimeret, da en del tidsforbrug til repræsentation, udvalgsarbejde mv. registreres under hovedsagsområder.

København bruger en del tid på udarbejdelse af vejledninger, koncepter mv., som andre byretter trækker på. Tiden hertil registreres oftest under hovedsagsområderne.

Medarbejdere fra Københavns Byret deltager herudover i de fleste udvalg, der bliver nedsat inden for Domstolene. Tiden hertil registreres formentlig også generelt under hovedsagsområderne.

Der peges desuden på en gennemgående fejlregistrering, da den tid, hvor en kontorfunktionær er på tilkald efter at have startet en civil domsforhandling, bliver registreret under civile sager, uanset om den pågældende har behandlet straffesager i ventetiden.

Deloitte har på denne baggrund foreslået, at der gennemføres særlig tidsregistrering i en kortere periode i forbindelse med analysen til validering af de eksisterende tidsregistreringsdata. Dette har imidlertid ikke været muligt for Københavns Byret at imødekomme inden for de givne – meget komprimerede – tidsmæssige rammer.

Deloitte vurderer, at disse forhold samlet indebærer, at tidsregistrering vedrørende Københavns Byret generelt må anses som mere usikker end de øvrige byretters registreringer.

Dette betyder, at produktivetsopgørelser på hovedsagsområder er usikre, og at særligt fordelingen mellem civile og straffesager ikke kan forventes at give et retvisende billede.

#### **Særlige medarbejderkategorier**

Københavns Byret har syv ansatte i beskæftigelsesordning, heraf fem i jobtræning. Det er meget individuelt, hvor meget den enkelte i jobtræning kan bidrage med i produktionen, hvorfor det er vanskeligt mere generelt at vurdere om og i hvilket omfang, de pågældende bør indgå i årsværksberegningen. Det er det generelle indtryk, at disse ikke bidrager væsentligt til den primære produktion, men derimod mere til hjælpefunktioner.

Derudover var der ifølge embedsregnskabet i 2003 beskæftiget 4,66 årsværk elever (efter korrektion 3,66 årsværk). Også her vurderes bidraget til produktionen at være beskedent, om end større end bidraget fra beskæftigelsesordningerne.

Deloitte vurderer, at det vil være mest retvisende at medtage ansatte i beskæftigelsesordning i produktivetsberegningen (efter lønrefusion) og at udelukke elever af hensyn til sammenlignelighed, da dette valg er foretaget i hovedanalysen, og da det kun kan forventes i meget ringe grad at påvirke Københavns samlede produktivetsopgørelse.

### 3.4.2. Sagsvægte

Københavns Byret vurderer, at *det nuværende vægtningsystem kun i nogen grad tager højde for de særligt tunge sager, som København behandler.*

Byretten har deltaget i udvalgsarbejdet med at udvikle nye sagsvægte, og der blev udtryk for forventning om, at det nye system i højere grad vil komme til at afspejle Københavns sagssammensætning korrekt, f.eks. bedre afspejling af §355 møder, forlig, anvendelse af tolke etc.

Domstolsstyrelsen har oplyst, at det formentlig er rigtigt, at København – og de andre store byretter – i et vist omfang lider under at have tungere sager, som ikke tilgodeses i sagsvægtningssystemet. Det er særligt sager med retsmøder i flere end 1 men under 5 retsdage samt grundlovsforhør, som efter Domstolsstyrelsens vurdering formentlig indebærer en skævvridning.

Deloitte har undersøgt, om statistik vedr. berammede retsdage (dvs. det skøn over forventet tidsforbrug, der anlægges ved sagens modtagelse) kunne danne grundlag for en mere præcis vurdering af omfanget af skævvridningen. Det har imidlertid vist sig, at disse statistikker er fejlbehæftede og derfor er uanvendelige til analyseformål.

Københavns Byret har desuden meddelt, at det ikke inden for analysens tidsramme vil være muligt at foretage en optælling af antal retsdage på baggrund af de oplysninger, der indgår i retsbøgerne.

Københavns Byret har fremsat den vurdering, at vægtningen af dødsbosager i forhold til insolvenssager ikke afspejler det reelle tidsforbrug. For København og de øvrige storkøbenhavnske byretter, som ikke behandler insolvenssager, betyder dette eventuelt en skævvridning i produktivitetsopgørelserne.

Deloitte vurderer, at sagsvægtene indebærer en vis skævvridning i forhold til København, hvis omfang dog ikke har kunnet opgøres, hvorfor de eksisterende sagsvægte benyttes i analysen. Deloitte vil i datakvalificeringsfasen nærmere undersøge, om det kan fastslås, hvilken betydning disse skævvridninger har.

Deloitte lægger til grund, at for så vidt angår tungere sager gør lignende forhold sig gældende for Århus, Odense og Aalborg, om end det præcise omfang ikke kendes.

### 3.4.3. Sagsstatistik

Københavns Byret har oplyst, at der i foråret 2004 blev konstateret store problemer med de anvendte sagsstatistikker på grund af tvivl om anvendelse af de rigtige slutkoder m.v. Dette vedrører retsområdet.

Deloitte har ikke grundlag for at vurdere, om eller i hvilket omfang dette påvirker produktivitetsopgørelserne fra 2002 og 2003, men alt andet lige bør sagsstatistikker fra Københavns Byret før sommeren 2004 behandles med varsomhed.

Produktivitetsopgørelser på hovedsagsområderne civile sager og straffesager kan derfor muligvis være fejlbehæftede.

### 3.5. Samlet vurdering af Københavns særlige forhold

Generelt har kortlægningsfasen vist, at en række forhold gør sig gældende for Københavns Byret, som betyder, at det ikke umiddelbart er muligt at sammenligne denne med alle de øvrige byretter i Danmark. Dette gælder også efter en eventuel reform og dermed sammenlægning til større byretter.

Københavns Byret adskiller sig særligt fra de øvrige byretter i kræft af sin størrelse, personalesammensætning, særligt tunge sager samt repræsentative og konceptuelle opgaver.

Københavns Byret har på grund af sin størrelse valgt en organisering, som adskiller sig fra de øvrige byretter i Danmark. Således er det f.eks. sektionssinddeling i retsafdelingen, og der eksisterer en række specialiserede afdelinger (It-afdeling, materialekælderen mv.), som ikke genfindes ved de øvrige byretter.

Københavns Byret har en stor andel dommere i forhold til øvrige jurister, hvilket belaster byretten, når produktivitsberegningerne foretages på baggrund af lønsum snarere end årsværk.

Københavns Byrets sagstyper er imidlertid grundlæggende de samme, som de sagstyper der findes ved de øvrige byretter. Dog behandles insolvensskiftesager ikke ved byretterne i Storkøbenhavn (12 byretter), da disse behandles ved Sø- og Handelsretten. Hertil kommer repræsentative opgaver og udvikling af koncepter i det ikke nærmere kortlagt omfang.

København har ligesom Århus, Odense og Aalborg en række – ikke nærmere kortlagte – tungere sager, som ikke tilgodeses i sagsvægtningssmodellen. Københavns Byret kan derfor i et vist omfang sammenlignes med Århus, Odense og Aalborg. Også på foged- og skifteområdet antages at være særlige storbyfænomener, som gælder for de fire store byretter. På tinglysningsområdet er der derimod ikke indikationer på forskelle mellem opgavevaretagelsen i København og andre steder.

Københavns Byret varetager herudover visse arkiveringsopgaver for Politiet, som ikke bør indgå i produktivitsopgørelsen. Tidsforbruget hertil, ansat af Københavns Byret til tre årsværk, fratrækkes derfor den samlede lønsum.

På denne baggrund vurderer Deloitte, at det vil være muligt at anvende metodeapparatet fra hovedanalysen på Københavns Byret.

Data vedrørende Københavns Byret, herunder tidsfordeling og sagsstatistikker på særligt civile sager og straffesager, vurderes som mere usikre end for de øvrige byretter.

## 4. Datakvalificering

På baggrund af den gennemførte kortlægning vurderes følgende datakvalificeringsaktiviteter som relevante:

- Ny produktivetsberegning jf. metoden anvendt i hovedanalysen
- Benchmark på skifteområdet mod øvrige byretter, som ikke varetager insolvenssager
- Benchmark på retsområdet efter sammenlægning af civile sager og straffesager for at minimere betydningen af tidsregistreringsproblemerne
- Benchmark af de fire store byretter (København, Århus, Odense og Aalborg)

Resultaterne heraf gennemgås nedenfor. Der er i forbindelse med hovedanalysen blevet etableret en sammenhæng mellem produktivitet og størrelse ved hjælp af benchmarking. Denne sammenhæng anvendes til at beregne konsekvenserne ved ændrede retskredsstørrelser. Konsekvensberegninger i forhold til Københavns Byret vil tage udgangspunkt i denne etablerede sammenhæng, hvorfor der ikke i forbindelse med datakvalificeringen vil ske ny kvalificering heraf (jf. 3. delrapport vedr. vurderings- og beregningsfasen, kap. 3, supplerende datakvalificering).

### 4.1. Ny beregning af produktivitet

Som i hovedanalysen opgøres produktivitet som forholdet mellem antal vægtede sager og de medgåede ressourcer på både samlet niveau og på sagsområdeniveau.

Medgåede ressourcer er defineret som korrigerede lønsummer, beregnet i faste 2002-priser, dele af embedernes selvforvaltningsmidler, dvs. sagsrelaterede udgifter, der er fordelt på sagsområder, samt øvrige driftsudgifter, der er blevet henført som udgiftspost under administration og ledelse.

Ressourcerne er fordelt på sagsområderne på baggrund af tidsregistreringerne, og de nævnte usikkerheder i forbindelse med opgørelse af tidsforbrug vil derfor i denne beregning slå igennem på de enkelte hovedsagsområder på samme måde som i embedsregnskaberne.

Denne alternative opgørelse af embedernes produktivitet betyder, at der på flere områder sker en omplacering i forhold til de tidligere produktivitetssammenligninger, jf. bilag II. Således vil embeder, som anvender en større andel juristårsværk end dommerårsværk, forbedre produktiviteten i forhold til opgørelsen i embedsregnskaberne og omvendt.

Tabel 4.1 og 4.2 nedenfor er således en opdatering af tabel 3.1 og 3.2 med de nye produktivetsberegninger.

Tabel 4.1. Sagsmængde og beregnet produktivitet, 2003

	2000	2003	Produktivitet, beregnet	Produktivitet, alle byretter
<b>Afsluttede straffesager (vægtede)</b>	29.460	27.253	105,4	105,2
<b>Afsluttede civilsager (vægtede)</b>	14.722	16.701	69,6	95,5
<b>Fogedsager</b>	30.900	31.790	109,2	95,7
<b>Skiftesager (vægtede)</b>	5.433	4.992	78,3	107,5
<b>Notarialforretning</b>	12.129	12.414	-	-
<b>Tinglysningsforretninger</b>	131.270	191.702	87,8	116,3
<b>Administration og ledelse</b>	-	-	153,4	103,4
<b>Alle sager (vægtet)</b>	471.695	483.246	99,4	104,2

Anm.: Produktivitetsberegningerne er foretaget på samme måde som i hovedanalysen.

Tabel 4.2. Sagsmængde og beregnet produktivitet, 2002

	2000	2002	Produktivitet, beregnet	Produktivitet, alle byretter
<b>Afsluttede straffesager (vægtede)</b>	29.460	28.464	105,9	100
<b>Afsluttede civilsager (vægtede)</b>	14.722	19.326	81,3	100
<b>Fogedsager</b>	30.900	33.972	119,7	100
<b>Skiftesager (vægtede)</b>	5.433	4.841	69,5	100
<b>Notarialforretning</b>	12.129	13.260	-	-
<b>Tinglysningsforretninger</b>	131.270	179.939	82,2	100
<b>Administration og ledelse</b>	-	-	178,4	100
<b>Alle sager (vægtet)</b>	471.695	510.575	104,7	100

Anm.: Produktivitetsberegningerne er foretaget på samme måde som i hovedanalysen.

Som det fremgår af tabellerne ligger Københavns Byret ved denne beregning samlet set over landsgennemsnittet i 2002, men under landsgennemsnittet i 2003. I 2002 er det straffesager og fogedsager, hvor byretten klarer sig væsentlig bedre end de øvrige byretter, mens civilsager, skiftesager og tinglysningen ligger under gennemsnittet. Som forventet på baggrund af kortlægningen, fremstår Københavns Byret som væsentligt mere produktiv end landsgennemsnittet på administration og ledelse.

I 2003 er billedet det samme, da straffesagerne, fogedsagerne og administrationen alle ligger over landsgennemsnittet. Dog ligger produktiviteten på straffeområdet kun lige over gennemsnittet, hvilket er i modsætning til produktivitetsberegningerne i embedsregnskabet, hvor straffesager ligger langt over landsgennemsnittet. Det fremgår desuden, at produktiviteten er faldet på alle hovedsagsområder, undtaget skifteret og tinglysning, i 2003 i forhold til 2002.

Forskellen mellem den beregnede produktivitet på baggrund af hhv. årsværk og lønsummer viser bl.a., at Københavns Byret anvender 'tungere' arbejdskraft ved behandling af sagerne, dvs. eksempelvis flere dommere end øvrige jurister, end de øvrige byretter.

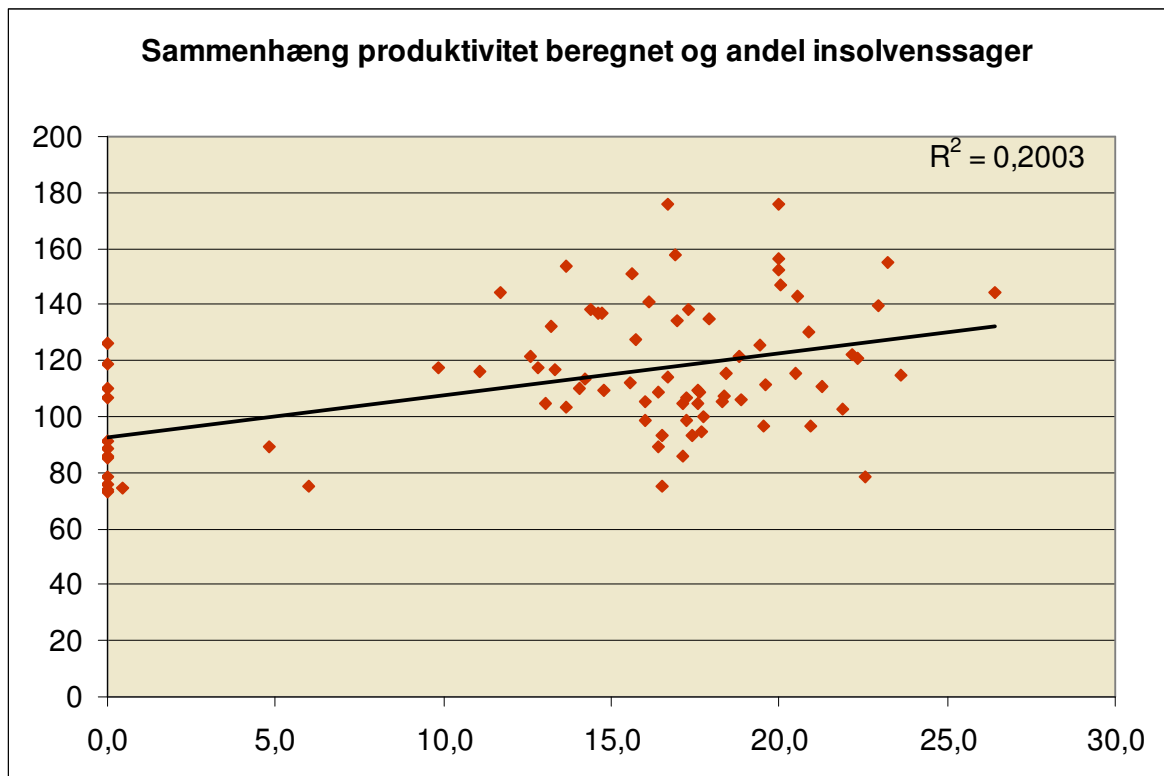
Ovenstående produktivetsopgørelse vil blive anvendt i resten af analysen af Københavns Byret, og resultaterne er derfor ikke umiddelbart sammenlignelige med de produktivetsberegninger, som findes i embedsregnskaberne.

## 4.2. Sammenligning på skifteområdet

Københavns Byret gjorde i kortlægningsfasen opmærksom på en række forhold på skifteområdet, som betyder, at byretten adskiller sig fra de øvrige byretter. Det gælder bl.a., at der ved Københavns Byret ikke – som ved de øvrige byretter i Storkøbenhavn – behandles insolvenssager. Da byretten dertil finder, at vægtningen af dødsbosager er for lav, kunne det tale for, at der sker en skævvridning af den beregnede produktivitet på området.

I dette afsnit vil det derfor først blive undersøgt, om der kan påvises en sammenhæng mellem andelen af insolvenssager og produktiviteten på skiftesagsområdet.

Nedenstående figur viser denne sammenhæng for 2003. Der kan således konstateres en positiv sammenhæng mellem mange insolvenssager og høj produktivitet, hvor den lineære sammenhæng har en forklaringsgrad på 20 pct. Dette kunne understøtte Københavns Byrets formodning om, at forholdet mellem vægtene for hhv. insolvens- og dødsbosager i det nuværende vægtningssystem ikke er helt korrekt.



For at tage højde for eventuelle skævvridninger på grund af forskelle i sags sammensætningen ved de enkelte byretter, vil der dernæst blive foretaget en benchmarking af de byretter, som ikke behandler insolvenssager.

Nedenstående tabeller viser en beregning af produktivitet for embederne i Storkøbenhavn, som ikke behandler insolvenssager. Den samlede gennemsnitlige produktivitet er udelukket beregnet på baggrund af de udvalgte embeder og kan derfor ikke sammenlignes med den produktivitet, som tidligere er beregnet for skiftesagsområdet i hovedanalysen.

Tabellerne viser enhedspriser og produktivitet såvel med som uden administration og ledelse. Omkostningerne til administration fordelt på baggrund af det registrerede tidsforbrug på hovedsagsområderne. Årsagen til at fordele omkostningerne til administration og ledelse ud på hovedsagsområderne er at gøre den beregnede produktivitet uafhængig af, hvor meget tid embederne har registreret på intern administration, herunder pga. tidsregistreringsusikkerheden for Københavns Byret.

**Tabel 4.3 Beregnet produktivitet for embeder i Storkøbenhavn, 2003**

<i>Embede</i>	<i>Enhedspris skiftesager, excl. adm.</i>	<i>Enhedspris skiftesager, incl. adm.</i>	<i>Produktivitet skiftesager, excl. adm.</i>	<i>Produktivitet skiftesager, incl. adm.</i>
<i>Københavns Byret</i>	1.636	1.959	100,1	101,3
<i>Retten på Frederiksberg</i>	1.405	1.745	116,5	113,7
<i>Retten i Gentofte</i>	1.733	2.120	94,5	93,6
<i>Retten i Gladsaxe</i>	1.204	1.440	136,0	137,9
<i>Retten i Ballerup</i>	1.162	1.461	141,0	135,9
<i>Retten i Hvidovre</i>	1.017	1.323	161,1	150,1
<i>Retten i Rødovre</i>	1.685	2.234	97,2	88,9
<i>Retten i Glostrup</i>	1.754	2.275	93,4	87,3
<i>Retten i Brøndbyerne</i>	1.076	1.345	152,2	147,6
<i>Retten i Tåstrup</i>	1.493	1.827	109,7	108,7
<i>Retten i Tårnby</i>	1.451	1.942	112,9	102,2
<i>Retten i Hørsholm</i>	1.506	1.820	108,7	109,1
<i>Gnst. 2003</i>	1.501	1.841	109,1	107,8
<i>Gnst. 2002</i>	1.637	1.985	100,0	100,0

**Tabel 4.4. Beregnet produktivitet for embeder i Storkøbenhavn, 2002**

<i>Embede</i>	<i>Enhedspris skiftesager, excl. adm.</i>	<i>Enhedspris skiftesager, incl. adm.</i>	<i>Produktivitet skiftesager, excl. adm.</i>	<i>Produktivitet skiftesager, incl. adm.</i>
<i>Københavns Byret</i>	1.843	2.176	88,8	91,2
<i>Retten på Frederiksberg</i>	1.342	1.640	122,0	121,0
<i>Retten i Gentofte</i>	2.033	2.413	80,6	82,3
<i>Retten i Gladsaxe</i>	1.172	1.415	139,7	140,3
<i>Retten i Ballerup</i>	1.099	1.402	148,9	141,6
<i>Retten i Hvidovre</i>	917	1.204	178,5	164,8
<i>Retten i Rødovre</i>	1.700	2.191	96,3	90,6
<i>Retten i Glostrup</i>	1.640	2.124	99,9	93,5
<i>Retten i Brøndbyerne</i>	1.339	1.689	122,3	117,5
<i>Retten i Tåstrup</i>	1.687	2.040	97,0	97,3
<i>Retten i Tårnby</i>	1.803	2.406	90,8	82,5
<i>Retten i Hørsholm</i>	1.796	2.157	91,2	92,0
<i>Gnst. 2002</i>	1.637	1.985	100	100

Tabel 4.3 og 4.4 viser en forskel i den beregnede produktivitet hhv. med og uden administration. Som det fremgik af kortlægningen har København registreret færre omkostninger til administration pr. sag end de øvrige byretter, og fordeles disse omkostninger ud på hovedsagsområderne forbedres Københavns produktivitet på skifteområdet.

Generelt fremgår det dog, at København i 2002 ligger næstdårligst ekskl. administration, og tredjedårligst inkl. administration, mens byretten i 2003 ligger fjerdedårligst såvel ekskl. som inkl. administration. Det forhold, at Københavns Byret ikke behandler insolvenssager, kan dermed ikke alene forklare forskellene i produktivitet i forhold til de øvrige byretter.

### 4.3. Produktivitsberegninger for retsområdet

Der blev i kortlægningsfasen peget på en mulighed for systematiske fejl i tidsregistreringen på retsområdet i Københavns Byret, jf. afsnit 3.4.1. Således kan tid brugt på straffesager være blevet registreret på civile sager i de tilfælde, hvor den tid, en kontorfunktionær er på tilkald efter at have startet en civil domsforhandling, er brugt på behandling af straffesager.

For at tage undersøge effekten af sådanne systematiske fejl har Deloitte undersøgt betydningen af at sammenlægge civile sager og straffesager i produktivitsopgørelsen. Tabellerne i bilag III viser således den beregnede produktivitet for civile sager og straffesager vægtet og lagt sammen i hhv. 2002 og 2003. Produktiviteten er beregnet både med og uden omkostninger til administration og ledelse.

For København betyder det forhold, at administrationsomkostningerne inkluderes, at produktiviteten forbedres såvel i 2002 som 2003. Generelt fremgår det dog, at Københavns Byret ligger under landsgennemsnittet i såvel 2002 som 2003, og at produktiviteten på retsområdet er faldet fra 2002 til 2003.

Tilstedeværelsen af eventuelle systematiske fejl kan således ikke alene forklare forskelle i produktiviteten på retsområdet.

#### 4.4. Sammenligning af de fire store byretter

Som det fremgår af kortlægningen, behandler Københavns Byret en række sager, som adskiller sig fra de øvrige byretters sager. I flere tilfælde er der dog tale om forhold (storbyfænomener), som kunne forventes ligeledes at gøre sig gældende for de øvrige tre byretter beliggende i landets største byer. Kun på tinglysningssområdet forventes Københavns Byret, i lighed med de øvrige store byretter, *ikke* at adskille sig væsentligt fra de øvrige byretter, jf. afsnit 3.5.

Deloitte har derfor valgt at undersøge, hvordan produktiviteten ser ud, hvis kun de fire store byretter, København, Århus, Odense og Aalborg, benchmarkes. Formålet med undersøgelsen er at afklare, om der kan beregnes en faktor, som tilnærmelsesvis kan beskrive, hvor meget de særlige forhold i Københavns Byret påvirker produktiviteten.

Nedenstående tabeller viser en sammenligning af produktiviteten i de fire byretter i hhv. 2002 og 2003. Indeks er udelukkende beregnet på baggrund af de fire byretter, og den gennemsnitlige produktivitet er derfor ikke sammenlignelig med produktiviteten beregnet for alle byretter samlet, jf. hovedanalysen. Der er regnet produktivitet såvel for alle de fire store samlet som for gruppen eksklusive København, ligesom der er regnet samlet produktivitet med og uden tinglysning.

**Tabel 4.5. Beregnet produktivitet 2003 – hvor indeks 2002 = 100**

<i>Embede</i>	<i>Straf</i>	<i>Civil</i>	<i>Foged (uv)</i>	<i>Skifte</i>	<i>Ting (uv)</i>	<i>Adm/ledelse</i>	<i>Samlet incl. TL</i>	<i>Samlet excl. TL</i>
<i>Københavns Byret</i>	103	80	102	88	100	113	100	100
<i>Retten i Odense</i>	111	129	104	171	156	89	118	111
<i>Retten i Århus</i>	106	103	76	88	109	94	95	92
<i>Retten i Aalborg</i>	88	89	71	130	128	93	96	90
<i>Gnst indeks 2003</i>	103	92	92	106	116	101	101	98
<i>Gnst indeks 2003 excl. Kbh.</i>	109	99	93	101	121	113	107	104

**Tabel 4.6. Beregnet produktivitet 2002 – hvor indeks 2002 = 100**

<i>Embede</i>	<i>Straf</i>	<i>Civil</i>	<i>Foged (uv)</i>	<i>Skifte</i>	<i>Ting (uv)</i>	<i>Adm/ledelse</i>	<i>Samlet incl. TL</i>	<i>Samlet excl. TL</i>
<i>Københavns Byret</i>	104	94	112	78	93	168	105	108
<i>Retten i Odense</i>	94	125	112	157	135	113	110	107
<i>Retten i Århus</i>	100	108	82	104	98	92	90	89
<i>Retten i Aalborg</i>	86	91	74	103	91	132	88	89
<i>Gnst indeks 2002</i>	100	100	100	100	100	100	100	100
<i>Gnst indeks 2002 excl. Kbh.</i>	100	100	100	100	100	100	100	100

Som det fremgår af tabellerne, ligger København i 2002 samlet set næstbedst blandt de store med en produktivitet 5 pct. over gennemsnittet. I 2003 er København stadig næstbedst, men med en produktivitet 1 pct. under gennemsnittet.

På de enkelte hovedsagsområder, hvortil dog hæfter sig betydelig usikkerhed jf. ovenfor, tegner sig samme billede som ved den samlede produktivitsberegning. København ligger over gennemsnittet på straffesager, fogedsager og administration/ledelse, men under gennemsnit på de øvrige områder. Kun på administration og ledelse har Københavns Byret begge år en højere produktivitet end de øvrige store byretter, hvilket kan skyldes fejlregistreringer.

Der tegner sig således ikke noget billede af, at Københavns produktivitet svinger væsentligt i forhold til de øvrige store byretter. Til brug for de videre beregninger har Deloitte derfor valgt at anvende forskellen mellem den samlede produktivitet i Københavns Byret og de tre øvrige store byretter som en approksimation af produktivitspåvirkningen på grund af særlige forhold i København. Denne metode tager ikke højde for forskelle i produktivitet, som *ikke* skyldes byrettens særlige forhold, og må derfor forventes at overvurdere påvirkningen, hvorfor resultaterne skal fortolkes med varsomhed.

*Dette betyder, at set i forhold til de øvrige store byretter forventes Københavns produktivitet at ligge højst 4,4 pct., og sikkert mindre, under gennemsnittet, hvad enten tinglysningen inkluderes eller ekskluderes.* At produktivitsforskellen er den samme skyldes det forhold, at tinglysningsopgaven vurderes ikke at adskille sig signifikant fra de øvrige byretter.

På grund af usikkerheden knyttet til denne faktor vil der i konsekvensberegningerne blive anvendt et konfidensinterval på 10 pct. på den identificerede faktor.

## 4.5. Konklusioner vedrørende datakvalificeringen

Der er foretaget en ny produktivitsberegning på baggrund af lønsum, som viser produktivitsbelastningen ved, at København anvender forholdsmæssigt flere dommere.

Sammenligninger peger på, at der kan være en skæv vægtning i skiftesager (dødsbosager i forhold til insolvenssager), men dette forklarer kun delvis Københavns lave produktivitet i forhold til landsgennemsnittet.

Sammenlægges produktivitsberegningen af civile sager og straffesager, ligger København stadig under landsgennemsnittet. Produktivitsforskelle kan derfor ikke udelukke skyldes systematiske fejl i tidsregistreringen.

Foretages benchmark mod de øvrige store byretter, kan der identificeres en faktor på 4,4 pct. hvad enten tinglysningen medregnes eller ikke medregnes. Denne faktor vil blive anvendt til at approksimere produktivitspåvirkningen på grund af særlige forhold i København i forbindelse med bedste praksis-beregningerne, som foretages på baggrund af en benchmark af de store byretter.

I øvrigt anvendes den i hovedanalysen etablerede sammenhæng mellem størrelse og produktivitet, herunder med fradrag for storbyulemper, som udgangspunkt for konsekvensberegningerne i 1398-sporet.

## 5. Vurdering og beregning

I dette kapitel foretages en nærmere fastlæggelse af betydningen for Københavns Byret af en strukturreform (1398- og bedste praksis-sporet).

Konsekvenserne af gennemførelse af en tinglysningsreform og de øvrige særlige forslag beregnes samlet i hovedanalysen (øvrige forslagsporet, jf. 3. delrapport, kap. 5), hvorfor der ikke gennemføres særskilte konsekvensberegninger for Københavns Byret.

Det bemærkes dog, at de opsplitninger og sammenlægninger af byretter i Københavnsområdet, der foreslås i betænkning 1398/2001, skal ses i lyset af, at der er en forventning om, at en stor del af de sager, der foreslås flyttet fra landsretterne til byretterne, vil blive placeret ved Københavns Byret. Retten har samtidig vurderet, at antallet af sager, der vil tilflyde København er undervurderet i betænkningen.

Nedenfor gennemgås først strukturreformens betydning for sagsmængden ved Københavns Byret (afs. 5.1.). Herefter foretages konsekvensberegninger i 1398-sporet i 25-modellen og 15-modellen henholdsvis med og uden tinglysning (afsnit 5.2.). Efterfølgende udregnes et bedste praksis-potentiale for København (afsnit 5.3.). En oversigt over de samlede økonomiske konsekvenser fremgår af afsnit 5.4.

Der henvises generelt til gennemgang af terminologi og metode i hovedanalysen (3. delrapport, kapitel 3), da kun de dele heraf, som har særlig relevans for konsekvensberegninger af Københavns Byret uddybes.

Det bemærkes endvidere, at de usikkerheder, der er beskrevet i hovedanalysen, ligeledes gælder for de resultater, der fremkommer på baggrund af denne analyse.

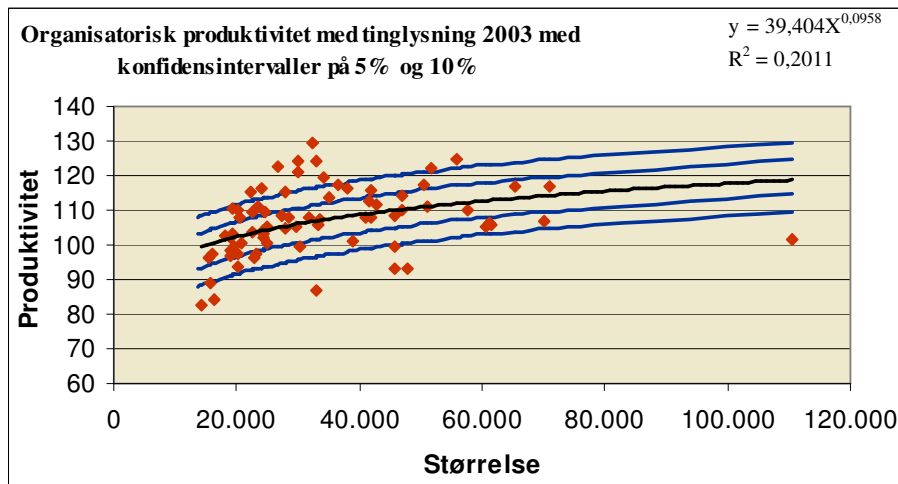
### 5.1. Strukturreformens betydning for Københavns Byret

#### 5.1.1. Metode

Der er i forbindelse med hovedanalysen blevet etableret en non-lineær sammenhæng mellem produktivitet og størrelse (jf. 3. delrapport afs. 3.1.1.), som anvendes til at beregne konsekvenserne af færre byretter.

Denne sammenhæng beskrives med en potensfunktion, som viser, at produktiviteten bliver højere, jo større enheden bliver, men hvor produktivitetens stigningstakt aftager med embedernes størrelse.

Herunder vises denne nonlineære sammenhæng mellem produktivitet og størrelse inklusive tinglysningen:



Den nonlineære sammenhæng forklarer 20,1 pct. af spredningen mellem produktivitet og størrelse for det udvalgte datasæt. Deloitte har således ikke kunnet konstatere en stærk sammenhæng mellem produktivitet og størrelse.

I de følgende beregninger indsættes Københavns Byret med det antal vægtede sager, byretten forventes at have i hhv. 25- og 15-modellen, på denne kurve. Der regnes som i hovedanalysen med konfidensintervaller på 5 pct., 10 pct. og 15 pct.

Metoden, der er blevet anvendt i hovedanalysen, indebærer således, at der forudsættes en produktivitetsændring som følge af ændringen i størrelse. Produktivitetsændringen forventes primært at opnås for sagerne, der overtages fra Tårnby Byret, hvor der vil ske op-hør af smådriftsulemper.

For de vægtede sager, der hidrører fra Københavns Byret, foretages herefter en korrektion for storbyulemper for alle vægtede sager med undtagelse af tinglysningssagerne, som ikke antages at lide under ulemperne. Dette sker, da der for de store byretter er konstateret særlige storbyforhold, som indebærer, at der ikke kan forventes den samme produktivitetsstigning for disse sager.

## 5.2. 1398-sporet

### 5.2.1. 25-modellen

I betænkning 1398/2001 foreslås, at Københavns Byret sammenlægges med Tårnby og Frederiksberg og herefter opdeles i to byretter. Denne analyse vedrører den ene af de herefter to byretter, som består af 59 pct. af Københavns sager i dag samt sagerne fra Tårnby Byret (315.277 vægtede sager).

Dette indebærer isoleret set, at Københavns Byret bliver mindre end i dag, da den vil blive reduceret til 66 pct. af sin nuværende størrelse. I betænkning 1398/2001 vurderes det dog, at København atter vil nå op på sin nuværende størrelse, såfremt der sker overdra-

gelse af sager fra landsretten som følge af en ny instansordning for civile sager og nævningesager.

Udgangspunktet for beregningen i denne analyse er imidlertid at foretage konsekvensberegningen i 1398-sporet uden medtagelse af disse sager.

Det foreslås i betænkning 1398/2001, at der skal oprettes et afdelingskontor i Tårnby. Produktivitetstabt forbundet med hvert afdelingskontor er i forbindelse med hovedanalysen skønnet til 1 mio. kr.

Der er på denne baggrund blevet foretaget en konsekvensberegning både med og uden tinglysningsopgaven, som fremgår af tabellen nedenfor:

**Tabel 5.1. Økonomisk konsekvens inklusive tinglysningsopgaven**

Embede	Størrelse - antal vægtede sager	Embedernes gnst. produktivitet i 2003	0 afdelingskontorer		1 afdelingskontor	
			Produktivitet	Besparelse	Produktivitet	Besparelse
København (inkl. Tårnby)	315.277	99	128	15,6	-	14,6
Storbykorrektio				11,5		11,5
<b>I alt</b>		<b>99</b>	<b>7,0%</b>	<b>4,1 mio. kr.</b>	<b>5,3%</b>	<b>3,1 mio. kr.</b>

**Tabel 5.2. Økonomisk konsekvens eksklusive tinglysningsopgaven**

Embede	Størrelse - antal vægtede sager	Embedernes gnst. produktivitet i 2003	0 afdelingskontorer		1 afdelingskontor	
			Produktivitet	Besparelse	Produktivitet	Besparelse
København (inkl. Tårnby)	276.160	101	126	12,8	-	11,8
Storbykorrektio				11,2		11,2
<b>I alt</b>		<b>101</b>	<b>3,0%</b>	<b>1,5 mio. kr.</b>	<b>1,0%</b>	<b>0,5 mio. kr.</b>

### 5.2.2. 15-modellen

I denne model beregnes konsekvensen, såfremt Københavns Byret sammenlægges med yderligere et embede med ca. 30.000 sager. Der forudsættes jf. hovedanalysen ikke yderligere afdelingskontorer i 15-modellen.

**Tabel 5.3. Økonomisk konsekvens inklusive tinglysningsopgaven**

Embede	Størrelse - antal vægtede	Embedernes gnst. produktivitet i 2003	0 afdelingskontorer		1 afdelingskontor	
			Produktivitet	Besparelse	Produktivitet	Besparelse
<b>København (inkl. Tårnby og et yderligere embede)</b>	344.884	100	124	14,4	-	13,4
<b>Storbykorrektion</b>				9,8		9,8
<b>I alt</b>		<b>100</b>	<b>7,4%</b>	<b>4,7 mio. kr.</b>	<b>5,8%</b>	<b>3,7 mio. kr.</b>

**Tabel 5.4. Økonomisk konsekvens eksklusive tinglysningsopgaven**

Embede	Størrelse - antal vægtede	Embedernes gnst. produktivitet i 2003	0 afdelingskontorer		1 afdelingskontor	
			Produktivitet	Besparelse	Produktivitet	Besparelse
<b>København (inkl. Tårnby og et yderligere embede)</b>	297.298	100	122	11,9	-	10,9
<b>Storbykorrektion</b>				9,4		9,4
<b>I alt</b>		<b>100</b>	<b>4,4%</b>	<b>2,4 mio. kr.</b>	<b>2,6%</b>	<b>1,4 mio. kr.</b>

### 5.3. Bedste praksis-sporet

Det er i forbindelse med hovedanalysen (jf. 3. delrapport, kap. 4) blevet vurderet, at spørgsmålet om normering er den væsentligste forklaringsfaktor af bedste praksis. Deloitte har ingen grund til at antage, at dette ikke kan overføres på Københavns Byret. Der knytter sig dog betydelig usikkerhed til, om den fulde bedste praksis normering kan overføres til Københavns Byret på grund af den datausikkerhed, der i særlig grad gælder Københavns Byret.

I hovedanalysen er foretaget en bedste praksis analyse af konsekvenserne af en domstolsreform, der relaterer sig til en reduktion af de nuværende 82 embeder til 25 henholdsvis 15 fremtidige embeder. Udgangspunktet for beregningerne er identifikationen af et 'bedste praksis potentiale' set på baggrund af den mest produktive opgavevaretagelse i dag. Dette omfatter de økonomiske konsekvenser ved dels en koncentration af opgavevaretagelsen i 25 retskredse som foreslået i betænkning 1398/2001 eller alternativt 15 retskredse, dels en tilpasning af ressourceforbruget og organisering, ledelse, arbejdsgange, mv. med henblik på en opnåelse af bedste praksis potentialet.

Den samlede analyse af embedernes produktivitet, jf. bilag II, viser en ganske betydelig spredning blandt de store embeder, hvor et embede har et produktivitetsindeks på 117, mens de øvrige store embeders produktivitet ligger på 99 og derunder i 2003. Alle store embeders gennemsnitlige produktivitet lå i samme år på et indeks 101.

Lignende opgørelser af produktivitet, hvor tinglysningen ikke løses af embederne, viser, at et embede havde en produktivitet på indeks 113, mens de øvrige tre lå på 102 og der-

under, og at den samlede gennemsnitlige produktivitet for alle store embeder lå på indeks 98.

De gennemførte analyser, herunder interview og workshops, har ikke givet grundlag for at kunne identificere strukturelle forskelle mellem de fire store embeder, der kan forklare de betydelige forskelle i embedernes produktivitet, bortset fra de særlige forhold ved København. Med dette udgangspunkt fastsættes bedste praksis potentialet for de store embeder med udgangspunkt i det mest produktive af de store embeder; bedste praksis potentialet fastsættes således til indeks 117 inklusive tinglysningsopgaven og til indeks 113 eksklusiv tinglysningsopgaven. Disse indeks antages at gælde for samtlige sager i den nye Københavns Byret.

Til brug bedste praksis-beregningerne i forhold til København har Deloitte ovenfor i afsnit 4.4 ansat forskellen mellem den samlede produktivitet i Københavns Byret og de tre øvrige store byretter som en approksimation af produktivitetspåvirkningen på grund af særlige forhold i København. Dette betyder, at set i forhold til de øvrige store byretter forventes Københavns produktivitet at ligge højst 4,4 pct., og sikkert mindre, under gennemsnittet, hvad enten tinglysningen inkluderes eller udskilles. Som nævnt ovenfor vil der i beregningen blive anvendt et konfidensinterval på 10 pct., hvilket betyder, at Københavns produktivitet forventes at ligge mellem 3,9 pct. og 4,8 pct. under gennemsnittet.

Approksimation af produktivitetspåvirkningen på grund af særlige forhold i København i forhold til mulighederne for at gennemføre bedste praksis er formentlig overvurderet. Der foretages derfor ikke i forbindelse med bedste praksis-beregningen noget forholdsmæssigt afslag for det forhold, at København i modsætning til de øvrige byretter ikke vil gennemgå væsentlige strukturforandringer, som ville gøre det lettere at implementere bedste praksis.

Det er således Deloitte's erfaring, at fuld udnyttelse af bedste praksis potentialer bedst opnås i forbindelse med omstruktureringer og andre væsentlige ændringer af organisationer. I forbindelse med Københavns Byret vil sådanne ændringer kun finde sted i mindre omfang, og det er derfor usandsynligt, at byretten vil kunne høste det fulde potentiale.

### **5.3.1. Bedste praksis: 25 embeder**

Embedernes størrelse i 25-embedsmodellen er beskrevet i afsnit 5.2 vedrørende beregning af økonomiske konsekvenser i 1398-sporet. De samme embedsstørrelser vil være udgangspunktet for beregninger af bedste praksis potentialer i dette afsnit.

#### **Økonomiske konsekvenser inklusive tinglysningen**

Den nedenstående tabel viser en beregning af bedste praksis potentialet for Københavns Byret set i forhold til de beregnede konsekvenser i 1398-sporet. Jf. ovenfor er bedste praksis potentialet reduceret med 3,9 pct. for særlige forhold ved København. Desuden er produktivitetsindekset på baggrund af 1398-sporet beregnet som den gennemsnitlige produktivitet korrigeret for storbyulemper.

**Tabel 5.5 Beregning af økonomisk potentiale, inklusiv tinglysning – 25 embeder**

Embede	Embeds- størrelse	Produktivitetsindeks på baggrund af 1398-sporet	Bedste praksis	Fradrag som følge af sær- lige forhold	Bedste praksis potentiale	Gnst. en- hedspris på baggrund af 1398-sporet	Økonomisk potentiale	Korrektion for afdelingskontor	Samlet økonomisk potentiale
<b>København (inkl. Tårnby)</b>	315.277	106,3	116,7	3,9	6,4	170,6	3.449.459	-1.000.000	2.449.459

Beregningerne viser, at der eksisterer et bedste praksis potentiale på knap 2,5 mio. kr., hvilket svarer til en andel på ca. 4,2 pct. af de samlede driftsomkostninger, som var på ca. 57,8 mio. kr. i 2003.

### Økonomiske konsekvenser eksklusive tinglysningen

Tabellen nedenfor viser beregninger af bedste praksis potentialet for Københavns Byret set i forhold til de beregnede konsekvenser i 1398-sporet i det scenario, hvor tinglysningsopgaven er regionaliseret eller centraliseret. Bedste praksis potentialet er som ovenfor reduceret med 3,9 pct., og produktivetsindekset på baggrund af 1398-sporet beregnet som den gennemsnitlige produktivitet korrigeret for storbyulemper.

**Tabel 5.6 Beregning af økonomisk potentiale, eksklusiv tinglysning - 25 embeder**

Embede	Embeds- størrelse	Produktivitetsindeks på baggrund af 1398-sporet	Bedste praksis	Fradrag som følge af sær- lige forhold	Bedste praksis potentiale	Gnst. en- hedspris på baggrund af 1398-sporet	Økonomisk potentiale	Korrektion for afdelingskontor	Samlet økonomisk potentiale
<b>København (inkl. Tårnby)</b>	276.160	103,6	112,9	3,9	5,4	177,8	2.639.543	-1.000.000	1.639.543

Beregningerne viser, at der i dette tilfælde eksisterer et bedste praksis potentiale på godt 1,6 mio. kr., hvilket svarer til en andel på ca. 3,2 pct. af embedets samlede omkostninger eksklusive tinglysningsopgaven på ca. 50,6 mio. kr.

### 5.3.2. Bedste praksis: 15 embeder

Embedernes størrelse i 15-embedsmodellen er beskrevet i afsnit 5.2 vedrørende beregning af økonomiske konsekvenser i 1398-sporet. De samme embedsstørrelser vil være udgangspunktet for beregninger af bedste praksis potentialer i dette afsnit.

### Økonomiske konsekvenser inklusive tinglysningen

Den nedenstående tabel viser en beregning af bedste praksis potentialet for Københavns Byret set i forhold til de beregnede konsekvenser i 1398-sporet. Bedste praksis potentialet reduceret med 3,9 pct., og produktivetsindekset på baggrund af 1398-sporet beregnet, som den gennemsnitlige produktivitet, når der er korrigeret for storbyulemper.

**Tabel 5.7 Beregning af økonomisk potentiale, inklusiv tinglysning – 15 embeder**

Embede	Embeds- størrelse	Produktivtetsindeks på baggrund af 1398-sporet	Bedste praksis	Fradrag som følge af særlige forhold	Bedste praksis potentiale	Gnst. en- hedspris på baggrund af 1398-sporet	Økonomisk potentiale	Korrektion for afdelingskontor	Samlet økonomisk potentiale
<b>København (inkl. Tårnby og et yderligere embede)</b>	344.884	107,1	116,7	3,9	5,6	169,2	3.288.600	-1.000.000	2.288.600

Beregningerne viser, at der eksisterer et bedste praksis potentiale på godt 2,2 mio. kr., hvilket svarer til en andel på ca. 3,6 pct. af embedets samlede omkostninger på ca. 63,0 mio. kr. i 2003. (Bemærk at de samlede omkostninger på 63 mio. kr. er efter sammenlægning af tre embeder, mens de 57,8 mio. kr. nævnt ovenfor i tabel 5.5. vedrører en sammenlægning af to embeder.)

### Økonomiske konsekvenser eksklusive tinglysningen

Den nedenstående tabel viser beregninger af bedste praksis potentialet for Københavns Byret set i forhold til de beregnede konsekvenser i 1398-sporet i det scenario, hvor tinglysningsopgaven er regionaliseret eller centraliseret. Bedste praksis potentialet er blevet reduceret med 3,9 pct. vedrørende særlige forhold for København, og produktivtetsindekset er på baggrund af 1398-sporet beregnet, som den gennemsnitlige produktivitet, når der er korrigeret for storbyulemper.

**Tabel 5.8 Beregning af økonomisk potentiale, eksklusiv tinglysning - 15 embeder**

Embede	Embeds- størrelse	Produktivtetsindeks på baggrund af 1398-sporet	Bedste praksis	Fradrag som følge af særlige forhold	Bedste praksis potentiale	Gnst. en- hedspris på baggrund af 1398-sporet	Økonomisk potentiale	Korrektion for afdelingskontor	Samlet økonomisk potentiale
<b>København (inkl. Tårnby og et yderligere embede)</b>	297.298	104,6	112,9	3,9	4,4	175,9	2.295.906	-1.000.000	1.295.906

Beregningerne viser, at der i dette tilfælde eksisterer et bedste praksis potentiale på knap 1,3 mio. kr., hvilket svarer til en andel på ca. 2,4 pct. af embedets samlede omkostninger eksklusiv tinglysningsopgaven på ca. 54,7 mio. kr.

## 5.4. Arealanvendelse

Såfremt Københavns Byret får tildelt sager fra landsretterne, vurderes byretten at bevare samme størrelse som i dag efter en strukturreform. Derfor forventes Københavns arealbehov ikke at ændre sig væsentligt fra den nuværende arealanvendelse.

Men hvis der ikke overføres sager fra landsretterne til Københavns Byret, vil byretten blive reduceret til ca. 66 pct. af sin nuværende størrelse. Dette betyder, at arealbehovet kan reduceres tilsvarende, ligesom en centralisering af tinglysningsopgaven vil betyde en

yderligere reduktion i arealbehovet. Nedenstående tabel viser det fremtidige arealbehov, såfremt Københavns Byret blot reduceres til 66 pct. af sin nuværende størrelse.

**Tabel 5.9. Arealbehov ved reduktion til 66 pct. af nuværende størrelse**

	Bruttoareal ekskl. retssale	TL-areal	Bruttoareal ekskl. TL og retssale	Antal retssale	Areal retssale	Arealbehov i alt - inkl. TL	Arealbehov i alt - ekskl. TL
<b>København re- duceret til 66 pct. af i dag</b>	10.826	453	10.373	24	3.567	14.393	13.939

Ovenfor er desuden beregnet produktivetsforbedringer ved såvel en sammenlægning på baggrund af 1398-sporet som ved bedste praksis forbedringer. Tilføjes disse produktivetsforbedringer viser nedenstående tabel 5.10 det yderligere reducerede arealbehov.

**Tabel 5.10. Arealbehov ved yderligere reduktion på baggrund af forbedret produktivitet**

Scenario	Antal sager	Areal (ekskl. retssale) til rådighed i dag	Antal vægtede sager pr. kvm. i dag	Antal vægtede sager pr. kvm. (1398-sporet)	Antal vægtede sager pr. kvm. (bedste praksis sporet)	Beregnet arealbehov (ekskl. retssale) i 1398-sporet (m2)	Beregnet arealbehov (ekskl. retssale) i bedste praksis sporet (m2)	
<b>25- embeds- modellen</b>	Tinglysningen fastholdt	315.277	17.469	29,5	31,0	32,9	10.162	9.590
	Tinglysningen centralise- ret eller regionaliseret	276.160	17.469	29,5	29,8	31,3	9.277	8.817
<b>15- embeds- modellen</b>	Tinglysningen fastholdt	344.884	17.469	29,5	31,2	32,8	11.063	10.514
	Tinglysningen centralise- ret eller regionaliseret	297.298	17.469	29,5	30,2	31,5	9.834	9.438

Som det fremgår af tabellen, vil den øgede produktivitet resultere i et mindsket arealbehov. At arealbehovet er større i 15-embedsmodellen end i 25-embedsmodellen skyldes, at der i 15-embedsmodellen forventes tilføjet yderligere et embede til København, hvorfor antallet af sager øges.

## 5.5. De samlede økonomiske konsekvenser for Københavns Byret af strukturreformen

I dette afsnit summeres de ovenfor beregnede konsekvenser for Københavns Byret af at gennemføre en byretsreduktion fra 82 til 25 embeder som foreslået i betænkning 1398/2001, eller alternativt til 15 enheder. De økonomiske konsekvenser er i begge scenarier blevet udregnet både med og uden tinglysningsopgaven. Herefter er der blevet foretaget en beregning af bedste praksis potentialet.

Bemærk, at i såvel 1398-sporet som i bedste praksis-sporet er der beregnet en korrektion for et afdelingskontor. Denne korrektion skal naturligvis kun foretages en enkelt gang samlet set, hvorfor korrektion i nedenstående sammenfattende tabeller kun er foretaget i forbindelse med beregningen i 1398-sporet.

### 5.5.1. Samlet konsekvens: 25 embeder

Nedenstående tabeller viser de samlede økonomiske konsekvenser af en strukturændring til 25 embeder inklusive og eksklusive tinglysning.

**Tabel 5.9. Samlet økonomisk konsekvens inklusive tinglysningsopgaven**

Model	Størrelse - antal vægtede sager	0 afdelingskontorer		1 afdelingskontor	
		Produktivitet	Besparelse	Produktivitet	Besparelse
<b>1398-sporet</b>	315.277	106	4,1	-	3,1
<b>Bedste praksis</b>	315.277	111	3,4	-	-
<b>I alt</b>		<b>13,0%</b>	<b>7,5</b>	<b>11,3%</b>	<b>6,5</b>

**Tabel 5.10. Samlet økonomisk konsekvens eksklusive tinglysningsopgaven**

Model	Størrelse - antal vægtede sager	0 afdelingskontorer		1 afdelingskontor	
		Produktivitet	Besparelse	Produktivitet	Besparelse
<b>1398-sporet</b>	276.160	104	1,5	-	0,5
<b>Bedste praksis</b>	276.160	107	2,6	-	-
<b>I alt</b>		<b>8,2%</b>	<b>4,2</b>	<b>6,3%</b>	<b>3,2</b>

### 5.5.2. Samlet konsekvens: 15 embeder

Nedenstående tabeller viser de samlede økonomiske konsekvenser af en strukturændring til 15 embeder inklusive og eksklusive tinglysning.

**Tabel 5.11. Samlet økonomisk konsekvens inklusive tinglysningsopgaven**

Model	Størrelse - antal vægtede sager	0 afdelingskontorer		1 afdelingskontor	
		Produktivitet	Besparelse	Produktivitet	Besparelse
<b>1398-sporet</b>	344.884	107	4,7	-	3,7
<b>Bedste praksis</b>	344.884	111	3,3	-	-
<b>I alt</b>		<b>12,6%</b>	<b>8,0</b>	<b>11,0%</b>	<b>7,0</b>

**Tabel 5.12. Samlet økonomisk konsekvens eksklusive tinglysningsopgaven**

<i>Model</i>	<i>Størrelse - antal vægtede sager</i>	<i>0 afdelingskontorer</i>		<i>1 afdelingskontor</i>	
		<i>Produktivitet</i>	<i>Besparelse</i>	<i>Produktivitet</i>	<i>Besparelse</i>
<i>1398-sporet</i>	297.298	105	2,4	-	1,4
<i>Bedste praksis</i>	297.298	107	2,3	-	-
<i>I alt</i>		<b>8,6%</b>	<b>4,7</b>	<b>6,8%</b>	<b>3,7</b>

## Bilag I Data

I bilag præsenteres det konkrete statistiske og kvalitative grundlag, som analyser og beregninger er baseret på. Oplysningerne er indhentet fra henholdsvis Domstolsstyrelsen og Finansministeriet. Det fremstillede data svarer i hovedtræk til indholdet i embedsregnskaberne, men er herudover suppleret med lønsummer fordelt på hovedsagsområder, administration/ledelse og hjælpefunktioner. I forbindelse med lønsumsopgørelser er følgende tilpasninger foretaget:

- Lønsum for medarbejdere i beskæftigelsesordning er korrigeret i forhold til refusioner indhentet fra Statens Centrale Lønssystem (standardkonto 12, artstype 121)
- Lønsum for alle personalegrupper er korrigeret efter årsværkskorrektioner i forbindelse med barsel, uddannelse, sygdom mv.

Data for 2002 vurderes af Deloitte til at være mere repræsentative end 2003 pga. betydelig personaleudskiftning i 2003. Af hensyn til muligheden for at lave en tidsserie, vil tal for 2003 dog også blive anvendt.

For 2003 er lønsummen fordelt på både administration/ledelse og hjælpefunktioner, mens det ikke har været muligt for 2002, hvor disse poster indgår samlet.

**Tabel I.1. Antal årsværk fordelt på personalekategori**

Årstal	Juridisk personale	Kontorpersonale	Elever	Beskæftigelsesord.	Øvrigt personale	I alt
2003	66,0	159,5	4,7	6,4	19,8	256,4
2002	65,6	163,2	7,7	5,4	21,9	263,8

**Tabel I.2. Korrigeret antal årsværk fordelt på personalekategori og hovedsagsområde**

Årstal	Personalegruppe	Straf	Civil	Foged	Skifte	Notarial	Ting	Adm/ledelse	Hjælpeft	Andet	Årsværk i alt
2003	Juridisk personale	25,8	19,3	2,7	3,7	0,9	1,3	5,8	0,3	-	59,7
	Kontorpersonale	38,8	32,4	14,6	15,2	3,3	23,1	18,4	2,6	-	148,5
	Elever	2,3	0,7	-	0,3	-	-	0,4	-	-	3,7
	Beskæftigelsesord.	0,0	-	-	1,6	0,9	1,5	-	2,0	-	6,0
	Øvrigt personale	0,5	0,4	0,3	1,0	0,1	-	0,7	15,8	-	18,6
	I alt	67,3	52,7	17,7	21,8	5,1	25,9	25,2	20,7	-	236,5
2002	Juridisk personale	25,9	19,2	3,5	3,9	1,2	1,2	-	-	6,1	60,9
	Kontorpersonale	44,3	34,2	14,1	17,9	3,6	23,6	-	-	20,9	158,6
	Elever	2,0	1,5	1,6	0,7	-	1,0	-	-	0,9	7,7
	Beskæftigelsesord.	-	-	-	1,6	0,1	2,3	-	-	0,9	5,0
	Øvrigt personale	0,5	0,4	0,3	0,9	0,1	0,0	-	-	18,6	20,7
	I alt	72,6	55,3	19,5	25,0	5,0	28,2	-	-	47,3	252,9

**Tabel I.3. Korrigeret lønsum fordelt på personalekategori og hovedsagsområde**

Årstal	Personalegruppe	Straf	Civil	Foged	Skifte	Notarial	Ting	Adm/ledelse	Hjælpeft	Andet	Lønsum i alt
2003	Juridisk personale	16.642.183	12.452.537	1.776.374	2.381.342	559.201	866.168	3.724.951	168.035	-	38.570.791
	Kontorpersonale	11.843.925	9.891.618	4.464.055	4.646.352	1.005.362	7.058.370	5.632.694	803.093	-	45.345.469
	Beskæftigelsesord.	56	-	-	36.236	20.452	33.798	-	46.367	-	136.910
	Øvrigt personale	108.657	84.511	72.438	235.097	12.073	-	157.775	3.817.069	-	4.487.619
	I alt	28.594.821	22.428.665	6.312.866	7.299.027	1.597.088	7.958.336	9.515.420	4.834.565	-	88.540.789
2002	Juridisk personale	15.905.592	11.831.351	2.167.945	2.429.593	710.189	710.189	-	-	3.737.836	37.492.694
	Kontorpersonale	12.990.709	10.021.404	4.129.190	5.242.679	1.067.094	6.928.148	-	-	6.124.191	46.503.414
	Beskæftigelsesord.	-	-	-	76.250	4.973	111.060	-	-	44.519	236.802
	Øvrigt personale	110.036	85.027	75.024	210.068	35.011	5.002	-	-	4.481.449	5.001.617
	I alt	25.618.254	19.502.259	6.872.905	8.824.997	1.779.400	9.931.770	-	-	16.704.942	89.234.527

**Tabel I.4. Antal uvægtede og vægtede sager fordelt på hovedsagsområde**

Årstal	Sagsområde	Straf	Civil	Foged	Skifte	Notarial	Ting	Sager i alt
2003	Uvægtede	28.403	14.885	31.790	6.046	12.414	191.702	285.240
	Vægtede	27.253	16.701	-	4.992	-	-	483.246
2002	Uvægtede	31.173	18.877	33.972	5.913	13.260	179.939	283.134
	Vægtede	28.464	19.326	-	4.841	-	-	510.575

**Tabel I.5. Afgørelsestider, opgjort i procent af afsluttede sager**

Årstal	Straffesager, 2 måneder	Straffesager, 6 måneder	Voldssager, 37 dage	Voldssager, 2 måneder	Civile sager	Tinglysning
2003	52,0	81,9	42,6	62,4	47,1	67,1
2002	51,9	89,9	40,8	63,8	35,9	25,0

## Bilag II Beregnet produktivitet for alle byretter

**Table II.1 Beregnet produktivitet for hovedsagsområde 2003**

Embede	Straf	Civil	Foged (uv)	Skifte	Notarial (uv)	Ting (uv)	Adm/ledelse	Samlet
Københavns Byret	105	70	109	78	103	88	153	99
Retten på Frederiksberg	114	83	111	91	86	135	137	106
Retten i Gentofte	126	80	98	74	67	98	135	92
Retten i Lyngby	88	102	123	75	129	101	108	92
Retten i Gladsaxe	122	79	98	106	172	93	163	107
Retten i Ballerup	121	108	113	110	99	96	145	109
Retten i Hvidovre	107	135	108	126	38	120	116	113
Retten i Rødovre	102	112	90	76	117	163	101	101
Retten i Glostrup	91	88	74	73	81	106	91	86
Retten i Brøndbyerne	106	98	143	119	84	110	136	104
Retten i Tåstrup	113	107	108	86	156	101	154	110
Retten i Tårnby	104	93	98	88	126	139	103	99
Retten i Helsingør	91	98	120	86	56	120	169	104
Retten i Hørsholm	83	95	89	85	104	120	160	100
Civilretten i Hillerød	-	121	96	-	130	117	210	116
Kriminalretten i Hillerød	98	-	-	155	-	-	100	110
Retten i Helsingø	121	109	74	105	100	110	184	105
Retten i Frederikssund	82	92	102	95	80	136	121	99
Retten i Roskilde	106	108	97	143	67	116	97	101
Retten i Køge	116	117	77	130	481	110	137	111
Retten i Nykøbing Sjælland	101	122	121	176	151	119	162	120
Retten i Holbæk	111	100	128	147	143	95	143	109
Retten i Kalundborg	105	126	106	117	50	140	191	121
Retten i Slagelse	135	105	129	109	66	142	129	116
Retten i Korsør	108	83	84	134	357	115	157	105
Retten i Sorø	100	86	93	141	25	150	144	107
Retten i Ringsted	152	113	90	107	100	126	198	123
Retten i Store Heddinge	120	143	85	97	149	124	138	110
Retten i Næstved	147	127	104	137	52	132	151	124
Retten i Vordingborg	140	145	111	105	227	126	200	129
Retten i Nykøbing Falster	109	110	114	151	88	125	135	115
Retten i Maribo	100	124	111	158	175	102	168	114
Retten i Nakskov	90	106	79	157	49	159	131	109
Retten i Rønne	102	100	100	117	112	139	110	104
Retten i Odense	113	112	111	152	272	138	120	117
Retten i Nyborg	139	110	78	127	71	101	111	103
Retten i Svendborg	87	100	119	121	222	114	143	107
Retten i Rudkøbing	45	96	37	117	71	136	94	80
Retten i Faaborg	56	112	83	135	95	123	117	96
Retten i Assens	107	145	103	139	102	98	134	110
Retten i Middelfart	117	94	62	125	169	99	120	97

Embede	Straf	Civil	Foged (uv)	Skifte	Notarial (uv)	Ting (uv)	Adm/ledelse	Samlet
Retten i Haderslev	94	115	93	107	104	119	202	112
Retten i Rødding	96	135	81	105	155	122	139	109
Retten i Aabenraa	100	116	114	97	112	105	162	109
Retten i Gråsten	114	149	79	144	184	161	92	114
Retten i Sønderborg	84	96	106	115	138	158	204	116
Retten i Tønder	128	111	67	176	226	121	242	119
Retten i Ribe	67	137	74	103	100	125	127	101
Retten i Holsted	109	106	75	121	93	125	85	97
Retten i Esbjerg	114	88	100	99	101	168	107	105
Retten i Varde	93	121	83	138	94	119	119	106
Retten i Grindsted	90	109	94	144	153	116	117	104
Civilretten i Vejle	-	103	136	-	125	124	110	107
Kriminalretten i Vejle	130	-	-	93	-	-	85	98
Retten i Kolding	101	113	93	122	77	174	187	121
Civilretten i Fredericia	-	97	79	-	130	124	189	103
Kriminalretten i Fredericia	78	-	-	116	-	-	109	95
Retten i Horsens	113	126	108	154	152	106	148	116
Retten i Brædstrup	98	117	89	112	187	101	116	97
Retten i Herning	143	105	86	115	277	129	148	116
Retten i Ringkøbing	91	84	60	103	129	133	102	93
Retten i Skjern	128	98	109	90	124	94	132	99
Retten i Holstebro	149	152	115	137	252	102	100	115
Retten i Struer	86	92	106	105	139	136	111	102
Retten i Lemvig	83	58	80	121	176	101	101	84
Retten i Århus	109	89	81	78	146	96	140	94
Retten i Skanderborg	93	99	74	111	66	114	118	96
Retten i Silkeborg	106	103	76	109	69	149	168	113
Retten i Grenaa	91	89	97	100	148	99	110	92
Retten i Randers	115	96	109	90	140	125	142	106
Retten i Mariager	83	95	80	98	73	114	95	88
Retten i Viborg	116	92	79	93	235	142	143	107
Retten i Kjellerup	75	79	97	106	116	169	106	100
Retten i Skive	112	99	73	112	183	156	112	107
Retten i Nykøbing Mors	103	94	75	75	80	102	80	82
Retten i Thisted	103	154	106	138	141	152	126	123
Retten i Fjerritslev	109	147	108	113	91	134	76	103
Retten i Nibe	86	107	74	110	196	111	109	96
Retten i Aalborg	90	77	76	116	183	112	134	95
Retten i Terndrup	120	116	87	109	80	98	108	98
Retten i Hobro	107	79	92	110	137	127	113	100
Retten i Sæby	89	98	88	75	56	113	150	96
Retten i Frederikshavn	85	98	70	133	126	113	108	97
Retten i Hjørring	99	96	105	105	105	109	111	99
Retten i Brønderslev	103	85	98	114	234	102	175	102
I alt	105	96	96	107	108	116	103	104

**Tabel II.2 Beregnet produktivitet for hovedsagsområde 2002**

Embede	Straf	Civil	Foged (uv)	Skifte	Notarial (uv)	Ting (uv)	Adm/ledelse	Samlet
Københavns Byret	106	81	120	70	119	82	178	105
Retten på Frederiksberg	115	83	107	95	86	112	145	105
Retten i Gentofte	129	73	111	63	58	87	147	89
Retten i Lyngby	107	81	68	64	109	104	169	90
Retten i Gladsaxe	107	72	110	109	164	88	161	101
Retten i Ballerup	120	126	106	117	139	74	140	105
Retten i Hvidovre	96	123	126	140	31	109	103	106
Retten i Rødovre	81	101	122	75	170	132	105	96
Retten i Glostrup	87	103	84	78	88	91		90
Retten i Brøndbyerne	85	96	130	96	122	83	107	95
Retten i Tåstrup	94	102	123	76	125	89	147	103
Retten i Tårnby	102	121	106	71	143	119	106	98
Retten i Helsingør	70	125	123	83	89	107		100
Retten i Hørsholm	91	84	94	71	164	120	163	98
Civilretten i Hillerød	-	140	103	-	60	116	219	122
Kriminalretten i Hillerød	89	-	-	101	-	-	103	97
Retten i Helsingør	82	117	75	84	140	82	139	88
Retten i Frederikssund	75	108	107	71	83	117	158	97
Retten i Roskilde	112	106	99	141	67	98	105	101
Retten i Køge	97	113	84	93	195	105	137	101
Retten i Nykøbing Sjælland	101	141	157	152	81	84	126	106
Retten i Holbæk	112	102	72	108	153	111		100
Retten i Kalundborg	83	109	145	118	42	114	145	108
Retten i Slagelse	122	128	152	92	78	139	136	121
Retten i Korsør	111	110	92	132	503	109	148	108
Retten i Sorø	99	84	119	114	148	103	129	100
Retten i Ringsted	121	113	86	100	121	111	198	114
Retten i Store Heddinge	129	155	96	101	179	103	121	109
Retten i Næstved	133	136	105	130	51	110	145	116
Retten i Vordingborg	165	186	103	127	184	119	170	134
Retten i Nykøbing Falster	93	97	120	140	86	105	148	108
Retten i Maribo	92	134	107	145	88	96	178	109
Retten i Nakskov	87	128	98	141	69	95	105	101
Retten i Rønne	85	100	95	120	93	113	119	101
Retten i Odense	96	108	120	140	117	119	120	109
Retten i Nyborg	103	113	84	128	46	96	58	84
Retten i Svendborg	95	115	63	106	162	121	125	100
Retten i Rudkøbing	39	95	68	117	48	85	69	73
Retten i Faaborg	48	122	99	166	15	135	111	95
Retten i Assens	74	122	96	112	69	81	110	92
Retten i Middelfart	96	87	70	113	186	88	114	91
Retten i Haderslev	97	109	96	94	104	88	192	102

Embede	Straf	Civil	Foged (uv)	Skifte	Notarial (uv)	Ting (uv)	Adm/ledelse	Samlet
Retten i Rødding	98	111	87	104	89	91	110	95
Retten i Aabenraa	123	100	125	107	93	90	152	109
Retten i Gråsten	114	157	84	115	171	161	85	111
Retten i Sønderborg	85	107	91	82	223	116	189	100
Retten i Tønder	147	89	91	142	234	137	180	117
Retten i Ribe	74	136	80	118	91	99	121	98
Retten i Holsted	67	108	80	133	94	126	92	95
Retten i Esbjerg	118	108	103	97	55	136	92	101
Retten i Varde	68	122	87	128	88	104	115	99
Retten i Grindsted	82	104	93	141	114	99	106	96
Civilretten i Vejle	-	103	125	-	142	114	91	101
Kriminalretten i Vejle	131	-	-	85	-	-	101	97
Retten i Kolding	104	116	105	108	133	150	177	120
Civilretten i Fredericia	-	122	94	-	104	100	171	106
Kriminalretten i Fredericia	68	-	-	78	-	-	110	76
Retten i Horsens	105	124	113	130	94	95	139	108
Retten i Brædstrup	76	87	99	122	592	84	87	85
Retten i Herning	128	109	106	99	269	97	129	104
Retten i Ringkøbing	64	124	82	90	42	119	84	87
Retten i Skjern	88	133	133	100	46	88	105	95
Retten i Holstebro	125	141	90	130	169	88	98	105
Retten i Struer	93	100	104	100	150	100	111	97
Retten i Lemvig	73	55	74	92	238	74	86	70
Retten i Århus	102	93	87	93	90	86	97	89
Retten i Skanderborg	78	85	66	114	100	88	92	81
Retten i Silkeborg	87	97	85	92	55	135	112	98
Retten i Grenaa	78	97	115	103	144	96	109	92
Retten i Randers	116	98	115	131	53	92	168	110
Retten i Mariager	97	71	89	122	78	93	62	77
Retten i Viborg	98	92	79	95	135	92	129	93
Retten i Kjellerup	75	81	77	113	136	118	106	91
Retten i Skive	91	97	100	128	103	110	93	97
Retten i Nykøbing Mors	94	90	76	96	51	79	70	77
Retten i Thisted	92	144	110	128	59	119	110	109
Retten i Fjerritslev	106	140	96	95	98	109	71	92
Retten i Nibe	81	119	80	111	184	101	98	95
Retten i Aalborg	88	79	79	91	161	81	141	87
Retten i Terndrup	118	123	78	105	127	79	80	88
Retten i Hobro	104	79	107	86	84	122	88	91
Retten i Sæby	97	106	89	88	78	117	133	100
Retten i Frederikshavn	103	124	66	123	131	102	79	95
Retten i Hjørring	114	131	114	91	153	104	149	110
Retten i Brønderslev	103	97	100	121	167	115	160	110
I alt	100,0	100,0	100,0	100,0	100,0	100,0	100,0	100,0

## Bilag III. Beregnet produktivitet for civile sager og straffesager

**Tabel III.1 Beregnet produktivitet for retsområdet 2003**

Embede	Straffe- sager	Civile sager	Sager i alt	Enhedspris incl. adm.	Enhedspris excl. adm.	Beregnet prod., incl. adm.	Beregnet prod., excl. adm.
Københavns Byret	27.253	16.701	329.281	167,1	139,4	93,2	89,2
Retten på Frederiksberg	2.240	2.384	34.078	159,6	128,2	97,6	96,9
Retten i Gentofte	1.149	1.814	21.580	160,2	130,9	97,2	94,9
Retten i Lyngby	1.301	1.606	21.328	166,2	131,1	93,7	94,8
Retten i Gladsaxe	1.690	1.315	22.356	149,3	124,4	104,3	99,8
Retten i Ballerup	2.158	2.282	32.728	136,7	108,3	114,0	114,7
Retten i Hvidovre	1.537	1.345	21.366	138,3	105,7	112,6	117,5
Retten i Rødovre	967	857	13.517	155,8	117,3	100,0	105,9
Retten i Glostrup	1.413	1.339	20.353	181,0	139,3	86,0	89,2
Retten i Brøndbyerne	1.015	1.132	15.800	153,4	122,1	101,5	101,8
Retten i Tåstrup	2.149	1.979	30.556	138,0	112,7	112,8	110,2
Retten i Tårnby	1.045	998	15.106	169,0	125,9	92,1	98,7
Retten i Helsingør	1.672	2.092	27.604	156,2	131,0	99,7	94,8
Retten i Hørsholm	929	1.713	19.156	166,1	137,2	93,8	90,6
Civilretten i Hillerød	0	2.121	14.709	120,1	101,7	129,6	122,2
Kriminalretten i Hillerød	2.160	0	16.918	180,2	133,9	86,4	92,8
Retten i Helsingø	653	1.092	12.688	129,4	109,5	120,3	113,5
Retten i Frederikssund	1.696	2.147	28.173	182,2	143,1	85,5	86,8
Retten i Roskilde	3.507	3.773	53.634	160,7	116,2	96,9	106,9
Retten i Køge	1.244	1.500	20.146	133,5	106,7	116,6	116,4
Retten i Nykøbing Sjælland	698	794	10.973	137,9	112,7	112,9	110,2
Retten i Holbæk	1.392	1.450	20.959	147,0	118,1	105,9	105,2
Retten i Kalundborg	781	847	11.991	130,6	108,6	119,2	114,4
Retten i Slagelse	1.682	1.502	23.591	136,0	103,9	114,5	119,6
Retten i Korsør	766	741	11.139	161,0	130,8	96,7	95,0
Retten i Sorø	537	665	8.818	165,9	134,1	93,8	92,7
Retten i Ringsted	1.034	1.106	15.769	113,4	95,3	137,4	130,3
Retten i Store Heddinge	557	869	10.389	118,6	93,9	131,3	132,3
Retten i Næstved	1.770	1.762	26.083	115,7	90,6	134,6	137,1
Retten i Vordingborg	1.007	1.071	15.315	105,2	87,2	148,1	142,5
Retten i Nykøbing Falster	1.161	1.272	17.915	145,7	113,0	106,9	109,9
Retten i Maribo	737	801	11.327	137,7	113,0	113,1	110,0
Retten i Nakskov	736	742	10.910	165,4	128,8	94,2	96,4
Retten i Rønne	867	931	13.247	165,6	122,5	94,0	101,4
Retten i Odense	5.948	6.258	89.987	147,3	110,5	105,7	112,5
Retten i Nyborg	849	875	12.718	129,9	100,5	119,9	123,6
Retten i Svendborg	1.170	1.402	18.887	164,5	133,4	94,7	93,1
Retten i Rudkøbing	179	482	4.745	221,0	172,5	70,5	72,0
Retten i Faaborg	303	545	6.153	197,5	153,3	78,8	81,0
Retten i Assens	535	643	8.650	128,0	100,5	121,7	123,7

Embede	Straffe-sager	Civile sager	Sager i alt	Enhedspris incl. adm.	Enhedspris excl. adm.	Beregnet prod., incl. adm.	Beregnet prod., excl. adm.
Retten i Middelfart	672	621	9.570	147,9	117,9	105,3	105,4
Retten i Haderslev	1.011	1.554	18.696	139,0	118,2	112,0	105,1
Retten i Rødding	466	825	9.371	132,5	106,6	117,5	116,5
Retten i Aabenraa	661	855	11.107	139,6	115,2	111,5	107,9
Retten i Gråsten	886	629	11.302	142,5	99,9	109,3	124,4
Retten i Sønderborg	1.030	1.157	16.091	166,7	139,2	93,4	89,2
Retten i Tønder	886	1.188	15.178	125,8	105,3	123,8	118,0
Retten i Ribe	390	721	8.055	158,0	126,5	98,6	98,2
Retten i Holsted	433	737	8.503	160,4	115,9	97,1	107,2
Retten i Esbjerg	2.224	2.125	32.156	165,5	123,4	94,1	100,7
Retten i Varde	584	1.112	12.286	146,2	113,7	106,6	109,3
Retten i Grindsted	522	933	10.559	161,4	123,2	96,5	100,8
Civilretten i Vejle	0	1.658	11.498	161,4	121,5	96,5	102,3
Kriminalretten i Vejle	1.078	0	8.443	135,6	99,0	114,8	125,5
Retten i Kolding	1.203	2.100	23.986	140,9	115,2	110,6	107,8
Civilretten i Fredericia	0	1.237	8.579	151,7	126,4	102,6	98,3
Kriminalretten i Fredericia	885	0	6.932	207,6	161,9	75,0	76,8
Retten i Horsens	1.882	2.036	28.860	130,2	104,7	119,6	118,7
Retten i Brædstrup	402	710	8.073	147,6	113,9	105,5	109,1
Retten i Herning	2.165	2.293	32.859	128,5	102,2	121,1	121,6
Retten i Ringkøbing	597	503	8.164	186,8	142,1	83,4	87,4
Retten i Skjern	523	597	8.237	137,6	111,8	113,2	111,1
Retten i Holstebro	794	821	11.913	114,4	82,8	136,1	150,0
Retten i Struer	448	561	7.399	179,6	139,3	86,7	89,2
Retten i Lemvig	302	364	4.890	235,4	182,6	66,1	68,1
Retten i Århus	6.988	7.867	109.291	157,1	126,4	99,1	98,3
Retten i Skanderborg	820	1.283	15.320	164,3	128,6	94,8	96,6
Retten i Silkeborg	1.390	1.505	21.324	144,1	118,8	108,1	104,5
Retten i Grenaa	778	1.186	14.319	175,1	138,3	88,9	89,9
Retten i Randers	2.176	2.222	32.453	147,9	117,6	105,3	105,6
Retten i Mariager	342	519	6.278	184,6	138,5	84,4	89,7
Retten i Viborg	1.015	1.369	17.444	149,9	121,9	103,9	101,9
Retten i Kjellerup	416	832	9.028	207,8	159,5	74,9	77,9
Retten i Skive	694	1.113	13.154	155,3	119,5	100,3	103,9
Retten i Nykøbing Mors	344	408	5.524	168,2	126,0	92,6	98,6
Retten i Thisted	735	1.052	13.053	130,9	98,3	119,0	126,4
Retten i Fjerritslev	519	638	8.490	145,1	98,6	107,3	126,0
Retten i Nibe	439	653	7.967	165,0	128,8	94,4	96,5
Retten i Aalborg	4.580	4.954	70.229	185,0	148,9	84,2	83,4
Retten i Terndrup	429	660	7.937	137,2	105,1	113,5	118,3
Retten i Hobro	639	784	10.442	175,8	137,2	88,6	90,5
Retten i Sæby	508	860	9.943	157,1	131,1	99,1	94,8
Retten i Frederikshavn	1.008	1.031	15.045	176,6	136,6	88,2	90,9
Retten i Hjørring	1.148	1.471	19.193	163,3	127,5	95,4	97,4
Retten i Brønderslev	567	809	10.051	159,9	134,3	97,4	92,5
<b>I alt</b>			<b>1.869.836</b>			<b>100,2</b>	<b>100,3</b>

**Tabel III.2 Beregnet produktivitet for retsområdet 2002**

Embede	Straffe-sager	Civile sager	Sager i alt	Enhedspris incl. adm.	Enhedspris excl. adm.	Beregnet prod., incl. adm.	Beregnet prod., excl. adm.
Københavns Byret	28.464	19.326	356.970	154,7	130,9	100,7	94,9
Retten på Frederiksberg	2.191	2.425	33.978	156,8	127,9	99,3	97,1
Retten i Gentofte	1.142	1.785	21.324	164,2	138,4	94,8	89,8
Retten i Lyngby	1.219	1.796	22.003	160,1	137,2	97,3	90,5
Retten i Gladsaxe	1.501	1.296	20.744	170,2	140,4	91,5	88,5
Retten i Ballerup	1.943	2.496	32.528	129,1	100,9	120,6	123,2
Retten i Hvidovre	1.283	1.215	18.475	154,5	116,7	100,8	106,4
Retten i Rødovre	804	880	12.400	179,3	138,9	86,9	89,5
Retten i Glostrup	1.264	1.479	20.157	170,8	131,5	91,2	94,5
Retten i Brøndbyerne	885	1.297	15.926	173,3	136,4	89,9	91,1
Retten i Tåstrup	2.046	1.980	29.757	154,5	127,6	100,8	97,3
Retten i Tårnby	971	1.139	15.504	149,4	111,9	104,2	111,1
Retten i Helsingør	1.498	2.306	27.725	161,0	132,1	96,7	94,1
Retten i Hørsholm	828	1.736	18.524	171,9	142,9	90,6	86,9
Civilretten i Hillerød	0	2.558	17.740	103,7	87,9	150,2	141,4
Kriminalretten i Hillerød	1.981	0	15.516	180,1	141,2	86,5	88,0
Retten i Helsingør	574	1.121	12.270	146,1	122,7	106,6	101,3
Retten i Frederikssund	1.533	2.432	28.873	165,1	136,1	94,3	91,3
Retten i Roskilde	3.747	3.850	56.048	151,5	114,0	102,8	109,0
Retten i Køge	1.142	1.504	19.375	145,3	118,6	107,2	104,8
Retten i Nykøbing Sjælland	601	891	10.886	130,3	103,5	119,6	120,1
Retten i Holbæk	1.196	1.537	20.027	144,1	116,6	108,1	106,6
Retten i Kalundborg	710	810	11.178	162,1	132,1	96,1	94,0
Retten i Slagelse	1.525	1.721	23.880	126,1	99,5	123,5	124,8
Retten i Korsør	691	858	11.362	140,6	111,9	110,8	111,0
Retten i Sorø	448	653	8.038	172,5	138,4	90,3	89,8
Retten i Ringsted	852	1.125	14.475	124,8	106,4	124,8	116,8
Retten i Store Heddinge	559	891	10.557	112,0	87,0	139,1	142,9
Retten i Næstved	1.526	1.808	24.491	117,1	92,4	133,0	134,5
Retten i Vordingborg	995	1.118	15.547	88,6	71,1	175,7	174,7
Retten i Nykøbing Falster	1.045	1.253	16.875	160,1	130,4	97,3	95,3
Retten i Maribo	698	761	10.745	140,1	114,5	111,2	108,5
Retten i Nakskov	646	850	10.955	154,3	118,2	100,9	105,1
Retten i Rønne	786	1.051	13.445	169,8	134,3	91,7	92,5
Retten i Odense	4.990	5.670	78.406	159,7	122,6	97,5	101,3
Retten i Nyborg	644	802	10.606	174,5	115,3	89,3	107,7
Retten i Svendborg	1.254	1.621	21.064	147,4	118,7	105,7	104,6
Retten i Rudkøbing	143	504	4.615	241,5	176,6	64,5	70,3
Retten i Faaborg	269	613	6.358	202,7	154,8	76,8	80,2
Retten i Assens	374	660	7.506	160,2	127,2	97,2	97,7
Retten i Middelfart	535	731	9.260	168,8	136,3	92,2	91,2
Retten i Haderslev	957	1.480	17.760	140,0	119,9	111,2	103,6
Retten i Rødding	341	814	8.316	149,3	116,2	104,3	106,9
Retten i Aabenraa	671	883	11.379	138,3	113,2	112,6	109,8
Retten i Gråsten	915	602	11.342	140,6	98,3	110,8	126,4
Retten i Sønderborg	946	1.050	14.691	156,2	131,6	99,7	94,4
Retten i Tønder	902	964	13.750	138,9	111,0	112,1	111,9
Retten i Ribe	462	708	8.529	154,8	123,8	100,6	100,4
Retten i Holsted	405	769	8.505	188,9	141,4	82,4	87,9

Embede	Straffe- sager	Civile sager	Sager i alt	Enhedspris incl. adm.	Enhedspris excl. adm.	Beregnet prod., incl. adm.	Beregnet prod., excl. adm.
Retten i Esbjerg	2.293	2.237	33.474	153,5	109,8	101,5	113,1
Retten i Varde	449	1.144	11.450	160,1	126,6	97,2	98,1
Retten i Grindsted	464	859	9.591	168,8	131,1	92,2	94,8
Civilretten i Vejle	0	1.721	11.935	162,7	119,5	95,7	104,0
Kriminalretten i Vejle	963	0	7.543	125,7	96,0	123,9	129,5
Retten i Kolding	1.082	1.993	22.296	134,7	111,2	115,6	111,8
Civilretten i Fredericia	0	1.332	9.237	121,0	100,4	128,7	123,7
Kriminalretten i Fredericia	752	0	5.890	226,3	185,3	68,8	67,1
Retten i Horsens	1.659	2.040	27.142	133,9	108,7	116,3	114,3
Retten i Brædstrup	316	664	7.080	196,3	148,7	79,3	83,5
Retten i Herning	1.894	2.282	30.660	134,8	105,9	115,5	117,3
Retten i Ringkøbing	484	513	7.349	196,5	149,2	79,3	83,3
Retten i Skjern	387	690	7.816	144,0	111,7	108,1	111,3
Retten i Holstebro	771	750	11.240	126,8	94,2	122,9	131,9
Retten i Struer	463	628	7.982	162,2	128,3	96,0	96,8
Retten i Lemvig	287	296	4.301	249,2	195,4	62,5	63,6
Retten i Århus	7.177	7.933	111.229	171,3	127,2	90,9	97,7
Retten i Skanderborg	810	1.069	13.758	193,8	152,1	80,4	81,7
Retten i Silkeborg	1.203	1.505	19.860	170,3	135,1	91,4	92,0
Retten i Grenaa	619	1.150	12.824	178,3	139,6	87,3	89,0
Retten i Randers	2.292	2.377	34.437	140,9	116,7	110,5	106,5
Retten i Mariager	370	443	5.970	222,0	151,5	70,2	82,0
Retten i Viborg	969	1.395	17.264	161,0	131,8	96,7	94,3
Retten i Kjellerup	384	811	8.632	199,4	157,6	78,1	78,8
Retten i Skive	584	1.071	12.002	174,0	130,7	89,5	95,1
Retten i Nykøbing Mors	340	397	5.416	182,9	134,9	85,1	92,1
Retten i Thisted	603	915	11.069	141,2	107,3	110,3	115,8
Retten i Fjerritslev	456	612	7.816	146,5	101,6	106,3	122,3
Retten i Nibe	449	696	8.344	162,8	125,3	95,6	99,1
Retten i Aalborg	4.259	5.022	68.186	179,5	149,3	86,8	83,2
Retten i Terndrup	455	613	7.815	140,3	102,8	111,0	120,8
Retten i Hobro	545	743	9.421	184,9	139,1	84,2	89,3
Retten i Sæby	483	844	9.636	150,5	121,1	103,5	102,6
Retten i Frederikshavn	1.044	1.245	16.811	152,2	110,1	102,3	112,8
Retten i Hjørring	1.168	1.743	21.236	123,7	100,9	125,9	123,2
Retten i Brønderslev	569	920	10.837	150,3	124,3	103,6	99,9
<b>I alt</b>			<b>1.857.934</b>			<b>100</b>	<b>100</b>